

На Парижской срочной бирже (MATIF, Франция) в декабре цена фьючерсных контрактов на ближайшие поставки кукурузы увеличилась в среднем на 7,07%, или до 196,75 евро/т (2124,9 тыс. бел. руб./т). С начала года ее значение уменьшилось на 16,28%.

В портах Аргентины (FOB) в декабре стоимость кукурузы снизилась в среднем на 1,59 %, или до 248 долл. США/т (2078,24 тыс. бел. руб./т). Среднемесячная цена составила 240 долл. США/т (2032,82 тыс. бел. руб./т) против 274,86 долл. США/т в январе 2011 г.

Возобновление спроса на кукурузу со стороны птицеводческой отрасли Индии привело к росту в конце декабря котировок кукурузы на внутреннем рынке страны. После вспышки птичьего гриппа в стране на протяжении долгого времени отсутствовал интерес к этой культуре. Сейчас ситуация изменилась в обратную сторону. Спотовые цены на кукурузу выросли на 25-30 рупий/ц и достигли отметки 1120-1140 рупий/ц (210,23-215,00 долл. США/т или 1763,77-1795,25 тыс. бел. руб./т). В декабре 2011 г. январские фьючерсы на поставку кукурузы выросли на 22 рупии/ц и достигли отметки 1225 рупий/ц (231,04 долл. США/т, 2929,18 тыс. бел. руб./т).

Таким образом, складывающаяся ситуация свидетельствует о том, что снижение мировых цен на зерно произошло на фоне роста ее производства и потребления. В результате этого переходящие запасы зерна сохранились на низком уровне. Такая ситуация в дальнейшем может спровоцировать рост мировых цен на зерно. Поэтому считаем целесообразным дальнейшее наращивание объемов производства зерна наряду с пересмотром уже сложившегося баланса производства и потребления.

УДК 636.086.15

## **ОСНОВНЫЕ ПОКАЗАТЕЛИ ПРОИЗВОДСТВА ЗЕРНОВЫХ И ЗЕРНОБОБОВЫХ КУЛЬТУР В ГРОДНЕНСКОЙ ОБЛАСТИ В 2011 Г.**

**Ушкевич А.М.**

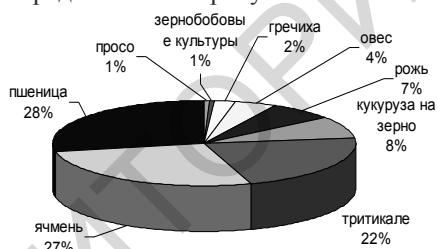
УО «Гродненский государственный аграрный университет»  
г. Гродно, Республика Беларусь

В современных условиях функционирования агропромышленного комплекса нашей республики главная роль отводится зерну как важнейшей стратегической культуре. Значение производства зерна определяется его особой ролью в формировании продовольственных ресурсов страны. Зерно является незаменимым сырьём для производства

хлеба, хлебобулочных изделий, круп. Оно широко используется в качестве фуража. Зерно также используется и в технических целях.

Гродненская область является одним из лидеров по показателям производства зерновых и зернобобовых культур. Традиционно на протяжении многих лет сельскохозяйственные предприятия области достигают высоких показателей эффективности возделывания этой культуры. Не стал исключением и 2011 г. Анализ производства зерновых и зернобобовых культур за этот год позволяет сделать вывод о том, что общее производство зерна выросло на 9% по сравнению с 2010 г. и составило 1,5 млн т. При этом следует отметить, что увеличение произошло в основном за счёт интенсивных факторов. Так, рост урожайности составил 6,6%. В 2011 г. она достигла уровня в 40,1 ц/га, что является максимальным показателем среди других областей республики. Посевные площади выросли только на 2,2% и составили 373 тыс. га в 2011 г. против 365 тыс. га в 2010 г.

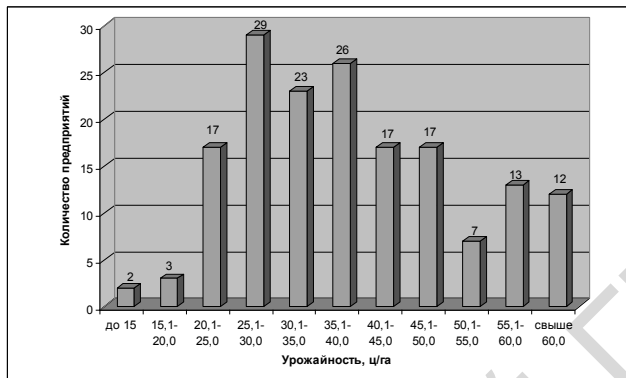
В разрезе видов зерновых и зернобобовых культур структура посевных площадей представлена на рисунке 1.



**Рисунок 1 – Структура посевных площадей зерновых и зернобобовых культур в Гродненской области в 2011 г.**

Наибольший удельный вес приходится на пшеницу, ячмень и тритикале, средняя урожайность по которым в 2011 г. в Гродненской области составила 42,9, 35,1 и 40 ц/га.

Количество предприятий по группам урожайности представлено на рисунке 2.



**Рисунок 2 – Количество предприятий по группам урожайности в 2011 г.**

Как видно из рисунка, наибольшее количество сельскохозяйственных предприятий Гродненской области получают урожайность зерновых и зернобобовых культур на уровне 25-40 ц/га. Низкие показатели (до 20 ц/га) имеют только 5 хозяйств Новогрудского, Ошмянского, Свислочского и Слонимского районов. Уровень урожайности свыше 60 ц/га достигли 12 предприятий Гродненского, Берестовицкого, Мостовского и Кореличского районов. При этом 5 из них – это хозяйства Гродненского района.

В разрезе районов максимальной урожайности добились сельскохозяйственные предприятия Гродненского района – 59,5 ц/га, которые собрали 15,8% общего производства зерна области. Средний показатель урожайности хозяйств Берестовицкого района составил 56,5 ц/га, Мостовского – 57,1 ц/га, что позволило получить 6,4 и 7,3% общего производства Гродненской области.

Если сравнить с предыдущим 2010 г., то рост урожайности наблюдается по большинству районов за исключением Дятловского, Новогрудского и Слонимского. Наибольшего прироста валового сбора добились хозяйства Островецкого района – 29,5%. Здесь он составил 62 тыс. т при урожайности 34,2 ц/га.