

га – 103,2-866,7 тыс. руб.) и рентабельным (уровень рентабельности 19,8-51,6%). Однако себестоимость производства одной тонны зерна с годами увеличивается. При этом в ее структуре наибольший удельный вес приходится на удобрения и средства защиты растений.

Значения гибели исследуемых культур колеблются от 2,2 до 26%. Для ее сокращения специалистам необходимо обратить внимание на сортовой состав культур, сроки посева и агромероприятия.

ЛИТЕРАТУРА

1. Государственная программа устойчивого развития села на 2011-2015 гг. // Министерство сельского хозяйства и продовольствия Республики Беларусь [Электронный ресурс]. – Режим доступа: <http://www.mshp.by/programs/b05296a6fb2ed475>.
2. Кукреш, Л.В. Роль зернобобовых культур в оптимизации кормопроизводства для крупного рогатого скота / Л.В. Кукреш // Земледелие и защита растений. – 2013. – №5 – 7-9 с.

УДК 637.12.04/.07(476)

МОЛОЧНОЕ СКОТОВОДСТВО РЕСПУБЛИКИ БЕЛАРУСЬ: ВНУТРЕННИЕ И ВНЕШНИЕ ФАКТОРЫ РАЗВИТИЯ

В.А. Головков, А.В. Сычевник

УО «Гродненский государственный аграрный университет»,
г. Гродно, Республика Беларусь

(Поступила в редакцию 30.06.2014 г.)

Аннотация. В статье рассматриваются проблемы производства, переработки и реализации молока. Авторами дана оценка состояния производства молока в Беларуси и определены дальнейшие перспективы развития отрасли в стране с учетом сложившихся мировых тенденций.

Одной из проблем, возникающей при исследовании деятельности предприятий, является то, что при анализе даже самой простейшей экономической системы возникают различные по характеру вопросы, формируются разнообразные плоскости, а некоторые задачи не имеют однозначных решений. Основной задачей, стоящей на данный момент перед сельским хозяйством Республики Беларусь является формирование такой системы хозяйствования, которая бы позволила вести эффективное производство продукции для обеспечения гарантированного уровня продовольственной безопасности. По молоку этот уровень установлен в размере 4200-4500 тыс. т. Статистические данные свидетельствуют о том, что такой уровень в стране достигнут, что позволило полностью удовлетворить спрос на молочные продукты.

Самый важный рынок молочной продукции в Беларуси – внутренний. Он представляет собой сложную многоуровневую систему, механизм функционирования которой в настоящее время недостаточно отрегулирован и требует усовершенствования.

Экспорт молочной продукции характеризуется положительной динамикой, что в значительной мере обусловлено расширением торговых отношений с Россией.

***Summary.** The article looks at the problems of production, processing and realization of milk. The authors assess the status of milk production and further prospects of dairy sector in Belarus. The authors take into account global trends on the milk market.*

One of the problems, activity of the enterprises arising at research that at the analysis even the most elementary economic system there are various problems on character is, various planes are formed, and some questions and problems have no unequivocal decisions. The primary goal worth at present before an agriculture of Republic Belarus is formation of such system of managing which would allow conducting effective production for maintenance of a guaranteed level of food safety. Such levels are established on milk – 4200-4500 thousand tons. Last statistical data speak that such level achieves in the country. The quality of the milk renders big influence on a condition of processing branch. In internal market steady enough demand for milk and dairy products is observed at last years.

One of basic problems of milk market is the mechanism of formation milk and dairy production prices. The state renders big influence to a price level. The most significant from external markets is Russian market. Export of dairy production is characterized by positive dynamics.

The Belarus market of milk and dairy production represents complex multilevel system. Mechanism of system functioning is insufficiently adjusted and demands improvement its now. In particular it needs regulations of attitudes between milk manufacturers, the processing enterprises and trade. The basis of it is creation of grocery agro industrial formations.

Введение. Молочное скотоводство исторически являлось важнейшей отраслью сельского хозяйства Республики Беларусь. В последние годы экономическое значение ее существенно возросло в связи с необходимостью резкого увеличения экспорта всех видов молочной продукции с целью роста валютных поступлений.

В Беларуси за последние годы активно проводилась реконструкция и строительство молочно-товарных ферм, модернизация производства молока и молочных продуктов. Ожидалось, что объем производства и качество этой продукции значительно возрастет, а также увеличится его экономическая эффективность. Так, в соответствии с Указом Президента Республики Беларусь от 13 июня 2008 г. № 332 "О строительстве молочно-товарных ферм" построено 118 новых ферм с современными доильными залами. Поэтому в настоящее время сельскохозяйственные организации агропромышленного комплекса практически оснащены современным холодильным оборудованием.

Несмотря на это, результаты 2012-2013 гг. показали, что в стране наблюдается тенденции снижения объема производства молока и падения продуктивности коров. Причины этих негативных явлений различны.

Специалисты Министерства сельского хозяйства и продовольствия называют такие, как недоукомплектованность новых ферм высокопродуктивными коровами; недостаток и несоответствующее качество кормов; недостаток оборотных средств для закупки белкового сырья, шротов, патоки для обеспечения сбалансированного кормления; нарушения технологической дисциплины [7].

Имеются и другие проблемы, связанные с высоким уровнем выбраковки, болезнями конечностей, маститами и т. д. Одной из серьезных проблем молочного скотоводства является сравнительно низкое качества произведенного молока, что в свою очередь сказывается на низком качестве молочных продуктов и вытекающей отсюда проблемой реализации этой продукции на внешних рынках.

Мировой рынок молока развивается под воздействием растущего спроса на продукцию отрасли. При этом отдельно рассматривается первичный рынок (производство молока как сырья) и вторичный (производство молочных продуктов). По данным ФАО 62% от общего объема произведенного в мире молока перерабатывается. Оставшиеся 38% потребляются на фермах или реализуются без организации его учета [9].

Специалисты ФАО оценивают мировую потребность в молоке на уровне 1077 млн. тонн к 2050 г [4]. Следовательно, производство молока, в том числе в европейских странах, должно также вырасти, чтобы удовлетворить этот спрос. Как отмечает компания «UK dairy», в этом случае молочному рынку отдельных стран, в частности, британскому, понадобится государственная помощь для повышения конкурентоспособности производителей молока.[4] Специалисты ФАО указывают, что в 2013 г. на мировом рынке молока наблюдался значительный рост цен, что продолжилось и в начале 2014 г. по причине ограниченности экспортного предложения [11].

Таким образом, для республики складывается выгодная ситуация на рынке молока, что требует анализа сложившегося положения и поиска эффективных решений по увеличению производства и экспорта молочной продукции.

Цель работы – изучить состояние рынка молока и направления роста экспорта молочной продукции.

Материал и методика исследований. Исследования проводились на основе базы данных Национального статистического комитета Республики Беларусь, базы данных ФАО, базы данных Министерства сельского хозяйства и продовольствия Республики Беларусь. Для обработки данных использовались стандартные методики, заложенные в программу MS Excel.

Результаты исследований и их обсуждение. Производство молока. Мировой объем производства молока в 2011 г. по данным ФАО составил 749 млн. т, а в 2014 г. ожидается рост до 783 млн. т. Рост производства прогнозируется практически по всем странам мира, особенно в Азии. Увеличение объема производства молока связано, в первую очередь, с растущими потребностями населения [10].

Крупнейшим производителем молока в мире является Индия, где ожидается объем производства на уровне 145 млн. т. Примерно такое же количество молока производится странами Европейского союза. Россия занимает 7-е место в рейтинге производителей молока, Беларусь – 24-е. В общем объеме производства около 85% занимает коровье молоко [10].

Что касается Республики Беларусь, то в 2013 г. по данным Национального статистического комитета в хозяйствах всех категорий произведено молока 6,64 млн. т [8].

Как видно из данных таблицы 1, объемы производства молока во всех регионах имеют тенденцию к росту, а по сравнению с 2001 г. в республике его произведено на 2277 тыс. т. или на 47,9% больше. Основными производителями молока являются хозяйства Минской, Брестской и Гродненской областей.

Таблица 1 – Производство молока (в хозяйствах всех категорий; тыс. т)

Регионы	2000г.	2005г.	2006г.	2007г.	2008г.	2009г.	2010г.	2011г.	2012г.	2013г.
Республика Беларусь	4 490	5 676	5 896	5 904	6 225	6 577	6 624	6 500	6 767	6640
в т.ч. по областям:										
Брестская	875	1023	1084	1100	1171	1265	1287	1312	1390	1382
Витебская	700	840	848	852	910	946	948	936	946	887
Гомельская	598	782	811	815	863	934	961	918	964	954
Гродненская	774	892	924	906	943	994	1 000	1 013	1 070	1099
Минская	985	1449	1509	1495	1560	1617	1605	1543	1598	1554
Могилевская	558	690	720	736	778	821	823	777	799	763

Основные факторы, которые напрямую влияют на объем производства – поголовье животных и их продуктивность. В Республике Беларусь в 2013 г. поголовье коров составило 1520,7 тыс. гол., что выше уровня 2012 г. на 43,3 тыс. гол., но ниже уровня 2001 г. на 324,3 тыс. гол. [8]

Таблица 2 – Поголовье коров (на начало года; тыс. гол.)

Регионы	Хозяйства всех категорий					Сельскохозяйственные организации				
	2001г.	2006г.	2011г.	2012г.	2013г.	2001г.	2006г.	2011г.	2012г.	2013г.
Республика Беларусь	1845,0	1565,0	1478,1	1477,4	1520,7	1245,3	1194,0	1305,9	1328,4	1385,9
Брестская	336,5	289,2	289,9	298,0	307,1	218,6	212,7	252,6	265,5	277,6
Витебская	314,6	261,4	232,4	229,4	230,0	213,9	195,3	200,7	201,7	204,6

Гомельская	288,4	248,7	236,7	232,9	233,9	201,8	185,3	203,5	204,9	208,8
Гродненская	275,2	223,4	207,5	208,8	217,5	174,3	168,8	184,2	188,0	198,3
Минская	401,5	344,8	322,9	321,3	337,0	277,8	277,3	296,8	298,8	316,7
Могилевская	228,8	197,5	188,7	187,0	195,2	158,9	154,6	168,1	169,6	179,8

В сельскохозяйственных организациях поголовье коров увеличилось по сравнению с 2012 г. на 57,5 тыс. гол. и составило 1385,9 тыс. гол. Наибольшая численность коров наблюдается в Минской области – 337,0 тыс. гол, в т.ч. в сельскохозяйственных организациях – 316,7 тыс. гол.

Негативным явлением является резкое снижение поголовья коров в хозяйствах населения. Так, в 2001 г. их численность составляла 599,7 тыс. гол., а в 2013 г. – только 134,8 тыс. гол. Такая ситуация увеличивает нагрузку на сельскохозяйственные предприятия в решении задачи обеспечения молочной продукцией сельских жителей.

Важным фактором, обеспечившим рост производства молока, явилась продуктивность коров. Так, увеличение надоя молока в стране за период 2000-2013 гг. на 47,9% явилось результатом роста продуктивности на 81,8% (таблица 3) при одновременном снижении поголовья коров на 18,2%.

Таблица 3 – Годовая продуктивность коров, кг

Регионы	2000г.	2005г.	2006г.	2007г.	2008г.	2009г.	2010г.	2011г.	2012г.	2013г.
Республика Беларусь	2 413	3 711	4 006	4 125	4 438	4 690	4 630	4 479	4 638	4361
Области:										
Брестская	2 587	3 559	3 884	4 052	4 370	4 671	4 665	4 599	4 765	4 581
Витебская	2 212	3 416	3 644	3 778	4 185	4 279	4 077	4 017	4 145	3 857
Гомельская	2 060	3 338	3 538	3 564	3 786	4 153	4 292	4 222	4 338	4 077
Гродненская	2 778	3 917	4 234	4 335	4 633	4 936	4 893	4 830	5 066	5 053
Минская	2 427	4 125	4 472	4 579	4 880	5 108	5 058	4 775	4 961	4 611
Могилевская	2 410	3 773	4 108	4 325	4 677	4 892	4 652	4 267	4 357	3 909

Как видно из данных таблицы 3, среднегодовой удой молока по Беларуси в 2013 г. составил 4361 кг, что существенно выше уровня 2000 г. Среди регионов лидирует Гродненская область, где средний надой молока составил 5053 кг, что выше среднего республиканского уровня на 15,9% или на 716 кг. Достаточно высокий уровень продуктивности достигнут также в Минской области – 4611 кг.

Однако падение удоя в 2013 г. на 277 кг к уровню 2012 г. свидетельствует о наличии серьезных проблем в отрасли.

Эффективность производства молока во многом зависит от уровня закупочных цен на него. Цена реализации для производителей молока устанавливается в Беларуси через механизм государственных закупочных цен в зависимости от качества молока. Поэтому также следует рассмотреть

реть средние цены реализации молока сельскохозяйственными производителями.

Как видно из рисунка 1, в 2012 г. цена реализации молока сельскохозяйственными организациями Беларуси выросла более, чем в семь раз по отношению к уровню 2006 г. и на 85,5% – по отношению к 2011 г. Это связано как с улучшением качества произведенного молока, так и с высоким уровнем инфляции, сложившимся в 2011 г.

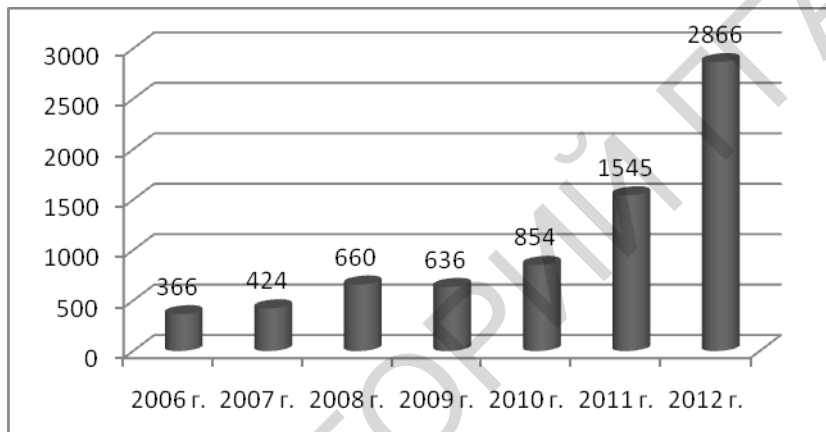


Рисунок 1 – Динамика средних цен на молоко, реализованное сельскохозяйственными организациями (тыс. руб./т)

Повышение закупочных цен не могло не повлиять на рост эффективности производства и реализации молока сельскохозяйственными организациями (рисунок 2).

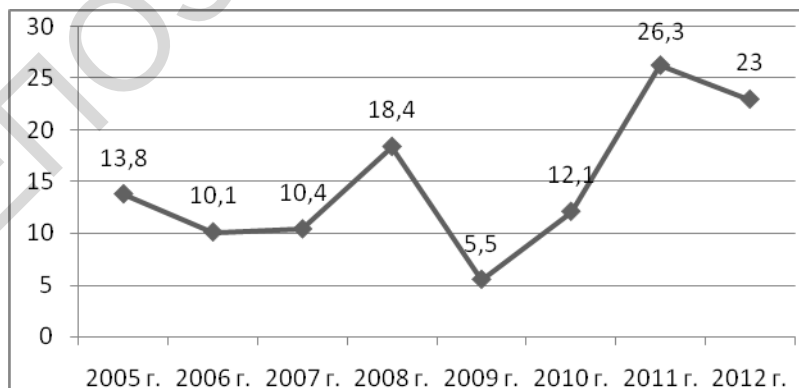


Рисунок 2 – Уровень рентабельности молока, реализованного сельскохозяйственными организациями, %

Как видно из рисунка, рентабельность производства молока на протяжении 2005-2012 гг. в Беларуси достаточно серьезно колебалась (коэффициент вариации 44,1%), но имела тенденцию к росту. Наибольший уровень этого показателя достигнут в период 2011-2012 гг. – 26,3 и 23,0% соответственно.

Одной из проблем молочной отрасли Беларуси является качество молока. Надо сказать, что в Республике Беларусь создана база по регулированию вопросов качества и безопасности молока-сырья. В первую очередь, это Закон Республики Беларусь № 217-3 от 29 июня 2003 г. "О качестве и безопасности продовольственного сырья и пищевых продуктов для жизни и здоровья человека"; стандарт Республики Беларусь СТБ 1598-2006 "Молоко коровье. Требования при закупках", "Санитарные нормы, правила и нормативы", устанавливающие требования к качеству и безопасности молока-сырья и молочной продукции, утвержденные постановлением Минздрава от 9 июня 2009 г. № 63; "Ветеринарно-санитарные правила для организаций, осуществляющих приемку молока, производство, хранение и реализацию продуктов", утвержденные постановлением Минсельхозпрода № 82 от 21 декабря 2009 г. [7].

В рамках ЕврАзЭС и Таможенного союза разрабатываются общие нормативные документы, в частности, проект технического регламента на молоко и молочную продукцию, который устанавливает современные единые требования к качеству и безопасности молока-сырья. Поскольку повысилась гигиена и санитария производства, это привело к тому, что введен сорт молока "экстра", который соответствует очень жестким требованиям Европейского союза. По данным министерства сельского хозяйства, молока сорта "экстра" в Беларуси производится 26,3%.

Тем не менее, белорусская продукция не вполне соответствует европейским нормам. Дело в том, что в большинстве стран Европы действует централизованная система оценки качества молока (базисная жирность – 4,3%, белковость – 3,2%, оценивается также ряд других показателей). На основании полученных в лабораторных условиях результатов и производятся расчеты молока. При обнаружении остатков антибиотиков или добавленной воды поставщики не только не получают доплат за качественные показатели, но и могут быть наказаны штрафом. Поэтому в Беларуси в настоящее время рассматривается вопрос об исключении из стандарта молока-сырья второго сорта.

Переработка и реализация молока. Рынок молока характеризуется определенной спецификой: произведенное на фермах молоко должно быть переработано в различные виды молочной продукции и только после

этого реализовано. Таким образом, наблюдается первичный и вторичный спрос на молоко – как на сырье для перерабатывающей промышленности и как на готовый продукт. В этой связи наблюдается ряд проблем, связанных с некоторыми противоречивыми тенденциями.

Большая часть произведенного в мире молока реализуется в переработанном виде. Крупнейшим переработчиком является США – 83,8 млн. т. из 447 млн. т. мирового объема. Затем следуют Германия, Китай, Франция, Индия. По данным IFCN, в 2011 г. в России переработано 15,5 млн. т. – 7-е место в мировом рейтинге [2].

В Беларуси переработкой молока занимаются 43 предприятия, которые перерабатывают более 5 млн. т. молока суммарная мощность которых равна 7,2 млн. т. 33% молока используется для производства масла, 30 и 27% – для производства сыра и цельномолочной продукции, а 10% – для выработки сухого молока и молочных консервов. В целом ассортимент молочной продукции превышает 1200 наименований.

Динамика производства основных видов молочной продукции приведена в таблице 4.

Таблица 4 – Производство основных видов молочной продукции (тыс. т.)

Виды продукции	Годы									
	2000	2005	2006	2007	2008	2009	2010	2011	2012	
Масло сливочное, тыс. т	65,1	85	87,6	82,3	98	116,1	98,6	104,3	112,9	
Цельномолочная продукция в пересчете на молоко, тыс. т	954	1122	1282	1326	1332	1306	1495	1643	1776	
Сыры, тыс. т	41	82,3	101	110	127,6	134,1	146,1	141,9	147,2	
Молоко и сливки сгущенные, тыс. т	94,1	139,9	219,6	214,1	251,8	220,9	285,9	311,1	310,3	

Как видно из данных таблицы 4, в Беларуси в 2012 г. по сравнению с 2000 г. увеличилось производство всех основных видов молочной продукции. В наибольшей степени возросло производство сыров и сгущенного молока – в 3,6 и 3,3 раза и составило 147,2 и 310,3 тыс. т соответственно. Производство масла и цельномолочной продукции увеличилось на 73,4 и 86,2%.

В 2011 г. увеличились объемы продаж практически во всех крупнейших перерабатывающих компаниях мира (всего было продано 52,8 млн. т. молока), как сообщает ФАО [1]. Европа и Бразилия показали активный процесс укрупнения молочного бизнеса. Общий темп роста продаж молока составил 10%. Все страны-экспортеры этой продукции за 2011 г. получили прибыль благодаря увеличившемуся спросу. Увеличились объемы продаж сыров на 6,6% (2,2 млн. т), сухого цельного молока –

на 7% (2,2 млн. т), сухого обезжиренного молока – на 19% (1,9 млн. т), масла – на 0,5% (813 тыс. т) [1].

В период 2007-2011 гг. продажи на мировом рынке молока постоянно росли. В 2011 г. в мире было реализовано 706 млн. т молока, а объем продаж составил 5,2 млрд. долл. (таблица 5). Наибольший объем продаж молока в мире был зафиксирован в Индии, США и Китае.

Таблица 5 – Динамика мирового экспорта молока, (млн. долл.)

Показатели	2007 г.	2008 г.	2009 г.	2010 г.	2011 г.
Экспорт (млн. долл.)	4 573,9	5 505,6	4 423,0	4 841,3	5 244,6
Темп прироста (% к предьдущему году)	-	20,37	-19,66	9,46	8,33

Источник: United Nations Statistics Division, BusinessStat

Республика Беларусь также находится в тренде мировых тенденций, неуклонно наращивая объем и увеличивая ассортимент экспорта молочной продукции (таблица 6).

Таблица 6 – Объем экспорта молочной продукции (тыс. т.)

Показатели	2005 г.	2006 г.	2007 г.	2008 г.	2009 г.	2010 г.	2011 г.
Молоко и сливки сгущенные и сухие	119,0	153,0	161,0	167,9	180,4	195,3	186,1
в т. ч. в Россию	110,2	137,0	117,6	141,4	115,9	158,9	148,6
Масло сливочное	51,3	53,6	49,5	61,5	85,5	62,7	64,9
Сыры и творог	65,1	82,6	99,0	102,0	121,5	128,7	132,2

Как видно из данных таблицы 6, республика за период с 2005 г. существенно увеличила объемы экспорта основных видов молочной продукции. Так, в 2011г. молока и сливок сгущенных было экспортировано на 56,4% больше, чем в 2005г., сыров и творога – на 26,5%. Наибольшее количество экспортируемой продукции (более 90%) поставляется в Российскую Федерацию.

Таблица 7 – Направления экспорта молочной продукции

Регионы	Годы					
	2000	2008	2009	2010	2011	2012
Экспортировано всего, тыс. т	87,0	430,0	525,4	604,3	645,0	862,5
Страны СНГ	65,9	423,2	495,8	592,6	634,0	851,3
из них: Казахстан	0,1	19,0	23,6	24,8	31,1	30,9
Россия	65,3	396,5	436,0	555,4	588,8	802,1
Украина	0,0	2,8	25,0	6,4	9,0	12,1
Страны вне СНГ	21,1	6,8	29,6	11,7	11,0	11,2
из них: Венесуэла,	-	2,4	7,0	10,0	9,4	6,8
Грузия	-	0,8	2,8	0,8	0,5	0,3
Польша	12,9	0,2	1,1	-	-	-
Литва	6,5	0,1	2,1	0,2	-	0,6

Экспортные цены на протяжении периода исследования колебались, но при этом очевидна их тенденция к росту (таблица 8).

Таблица 8 – Цены экспорта молочной продукции (долл. США за т.)

Регион	2000 г.	2008 г.	2009 г.	2010 г.	2011 г.	2012 г.
Страны СНГ	1 168	2 555	1 911	2 515	2 593	2 134
Страны вне СНГ	1 186	3 463	1 999	3 424	4 164	3 091
В среднем	1 172	2 570	1 916	2 533	2 620	2 147

Рост цен на молочные продукты является важным стимулирующим фактором для предприятий страны, ориентируя их на дальнейшее увеличения производства и экспорта молочной продукции.

Следует отметить, что Республика Беларусь также импортирует в небольшом количестве некоторые виды молочной продукции, такие как молоко и сливки сгущенные и сухие.

Таким образом, анализ данных по производству, импорту и экспорту молока в Беларуси позволяет составить баланс производства и потребления данного вида продукции в стране (таблица 9 в том числе в Россию:).

Таблица 9 – Баланс молокопродуктов (в пересчете на молоко), тыс. т

Показатели	2005г.	2006г.	2007г.	2008г.	2009г.	2010г.	2011г.
Ресурсы							
• запасы на начало года	154,6	151,6	178,9	200,1	439,4	225,8	269,8
• производство	5675,6	5895,4	5903,5	6224,6	6576,9	6624,6	6 504,5
• импорт	49,8	85,9	65,3	60,6	40,0	49,2	32,9
Итого ресурсов	5880,0	6132,9	6147,7	6485,3	7056,3	6899,6	6 807,2
Использование							
• потреблено в стране	3362,3	3277,4	3222,7	3061,0	3073,0	3322,3	3 256,7
• личное потребление	2529,8	2471,4	2417,1	2258,2	2166,5	2348,1	2 385,8
• экспорт	2366,1	2676,6	2724,9	2984,9	3757,5	3307,5	3 304,8
Запасы на конец года	151,6	178,9	200,1	439,4	225,8	269,8	245,7

Как свидетельствуют данные таблицы 8, в Республике Беларусь наращивание производства молока позволяет сократить объем импорта, увеличив при этом объем экспорта. Потребление молока и молочных продуктов в стране сократилось, но это явилось следствием уменьшения численности населения страны.

Закключение. Таким образом, анализ ситуации на рынке молока позволяет утверждать, что в ближайшее время он будет расти за счет увеличения потребления молока и молочных продуктов. В Беларуси уровень потребления молока и молочных продуктов стабилизировался, поэтому наращивание объема производства молока позволит увеличить экспорт продукции.

Сложившаяся в настоящее время в молочном скотоводстве республики ситуация оценивается неоднозначно. С одной стороны, наблюдается

значительное влияние государства на развитие отрасли, что проявляется в существенных вложениях в строительство и реконструкцию ферм, что позволило перевести отрасль на новую технологическую основу и привело к росту поголовья коров. С другой стороны, этот рост должен сопровождаться адекватным развитием кормовой базы, совершенствованием процесса воспроизводства стада, ростом квалификации работников, что потребует новых и весьма значительных вложений и времени.

Показатели работы молочной отрасли в 2013 г. уже показали, что, решив указанные вопросы, отрасль будет топтаться на месте, демонстрируя, в лучшем случае, стабильность результатов.

ЛИТЕРАТУРА

1. 2011 год был великим для молочной промышленности – [электронный ресурс] – режим доступа: http://proinfo.by/foreignnews/11207/2011_god_b.html. – дата доступа: 10.05.2014.
2. Анализ мирового рынка молока в 2007-2011 гг., прогноз на 2012-2016 гг. – [электронный ресурс] – режим доступа: http://unstats.un.org/unsd/statcom/brochures/UNSD_Brochure.pdf. – дата доступа: 11.05.2014.
3. В 2011 году в мире произведено 721,4 млн. тонн молока – [электронный ресурс] – режим доступа: <http://agriculture.by/?p=4052>. – дата доступа: 8.05.2014.
4. Мировая потребность в молоке к 2050 году станет на 68% выше – [электронный ресурс] – режим доступа: <http://www.dairynews.ru/news/> – дата доступа: 20.05.2014.
5. Носова, М. В 2011 году производство молока в Беларуси сократилось на 1,2%. – [электронный ресурс] – режим доступа: <http://belapan.com/archive/2012/01/14/522833/>. – дата доступа: 12.05.2014.
6. Официальный сайт Международной молочной Федерации – [электронный ресурс] – режим доступа: <http://www.fil-idf.org/>. – дата доступа: 15.05.2014.
7. Официальный сайт Министерства сельского хозяйства и продовольствия Республики Беларусь – [электронный ресурс] – режим доступа: <http://mshp.minsk.by/>. – дата доступа: 20.05.2014.
8. Официальный сайт Национального статистического комитета Республики Беларусь – [электронный ресурс] – режим доступа: <http://belstat.gov.by/>. – дата доступа: 14.05.2014.
9. Официальный сайт ФАО. – [электронный ресурс] – режим доступа: <http://fao.org/> – дата доступа: 10.05.2014.
10. Производство молока в мире в 2014 году вырастет на 2,1%. – [электронный ресурс] – режим доступа: <http://www.dairynews.ru/news/>. – дата доступа: 20.05.2014.
11. ФАО отмечает падение цен на молоко в мире – [электронный ресурс] – режим доступа: <http://www.dairynews.ru/news/> – дата доступа: 20.05.2014.