

УДК: 631.15:33:633.63(476)

ЭФФЕКТИВНОСТЬ ПРОИЗВОДСТВА САХАРНОЙ СВЕКЛЫ В РЕСПУБЛИКЕ БЕЛАРУСЬ

Чернушевич Е. И.

УО «Гродненский государственный аграрный университет»
г. Гродно, Республика Беларусь

Сахарная свекла – высокодоходная культура и занимает ведущее место в экономике свеклосеющих хозяйств Республики Беларусь. Так, удельный вес ее площади составляет 16,7% от площади посевов технических культур сельскохозяйственных организаций. Сахарная свекла – один из наиболее рентабельных видов продукции растениеводства, хотя и ее производство является достаточно капиталоемким. Она требует затрат, значительно превышающих затраты на любую другую сельскохозяйственную культуру, однако и прибыли дает в 3-4 раза больше.

Одним из основных показателей, характеризующих деятельность свеклосеющих хозяйств, является объем валового сбора сахарной свеклы. От его величины зависят объем реализации сырья, уровень себестоимости, сумма прибыли, уровень рентабельности и другие экономические показатели. В 2014 г. валовой сбор сахарной свеклы в хозяйствах всех категорий Республики Беларусь в чистом весе составил 4805,6 тыс. т, а сбор сахара с 1 га составил в среднем 7,7 т.

Одним из основных резервов увеличения объемов и повышения эффективности производства сахарной свеклы является рост ее урожайности. Продуктивность культуры в нашей стране за 15 лет увеличилась более чем в полтора раза: с 292 ц/га сахарной свеклы в 2000 г. до 463 ц/га в 2014 г.

Результаты производства сахарной свеклы, прибыльность данной отрасли во многом определяются уровнем закупочных цен на данную продукцию. В 2011 г. закупочные цены на сельскохозяйственную и другие виды продукции в Республике Беларусь резко повысились в связи с проявлениями финансового кризиса в стране, развитием инфляционных процессов. Однако себестоимость выращивания сахарной свеклы также увеличилась в связи с повышением цен на ГСМ, удобрения, СЗР, семена.

После повышения уровня рентабельности реализации сахарной свеклы в 2011 г. на 33,7 п.п. по сравнению с 2010 г., в 2012 г. показатель снизился на 8,4 п.п., а в 2013 г. – еще на 10,6 п.п. до значения 17,4%.

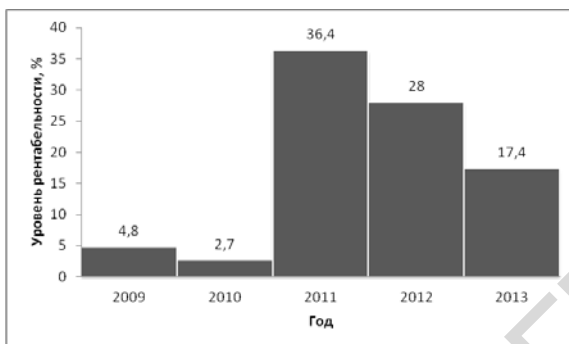


Рисунок – Рентабельность реализации сахарной свеклы в Республике Беларусь

Дальнейшее развитие свеклосахарного производства в АПК Беларуси, обеспечение сырьевой независимости отрасли и повышение конкурентоспособности отечественного производства сахара требуют от сельхозпроизводителей и перерабатывающих предприятий роста эффективности производства на основе внедрения достижений научно-технического прогресса, передовых форм хозяйствования и управления производством. Основными резервами выхода на прибыль являются снижение потерь, тщательное соблюдение технологии и дальнейшее повышение урожайности.

ЛИТЕРАТУРА

1. Ращупкин А. Сахарная свекла. В поисках рентабельности // Белорусское сельское хозяйство. – №10 (138), октябрь 2013 г.
2. Рошка Т. Б. Состояние и перспективы развития свеклосахарного подкомплекса Республики Беларусь / Т. Б. Рошка, Н. Л. Кулакова, А. Г. Король // Молодой ученый. — 2013. — №4. — С. 287-291.

УДК 330.322 (476)

ГОСУДАРСТВЕННОЕ РЕГУЛИРОВАНИЕ ИНВЕСТИЦИОННОЙ ДЕЯТЕЛЬНОСТИ В РБ

Чурейно О. И.

УО «Гродненский государственный аграрный университет»
г. Гродно, Республика Беларусь

Государственное регулирование инвестиционной деятельности включает управление государственными инвестициями, контроль и формирование условий инвестиционной деятельности.