

ЛИТЕРАТУРА

Национальная стратегия устойчивого социально-экономического развития Республики Беларусь на период до 2030 года. Одобрена на заседании Президиума Совета Министров Республики Беларусь от 10 февраля 2015 г. [Электронный ресурс]. - 2015. –Режим доступа: <http://www.economy.gov.by/ru/macroeconomy/nacionalnaya-strategiya>. –Дата доступа: 26.12.2015.

УДК 633.1:631.16.658.155(476.6)

ЭКОНОМИЧЕСКАЯ ЭФФЕКТИВНОСТЬ СОРТОВ ОЗИМОЙ ПШЕНИЦЫ В ГРОДНЕНСКОЙ ОБЛАСТИ

Гесь Г. А., Мирский Д. М.

УО «Гродненский государственный аграрный университет»
г. Гродно, Республика Беларусь

Основной задачей, которая стоит перед растениеводством Республики Беларусь на современном этапе развития сельского хозяйства, является создание и широкое использование новых сортов сельскохозяйственных культур и в первую очередь мягкой озимой пшеницы. Замена старых сортов более продуктивными новыми с высокими технологическими показателями является важнейшим фактором повышения экономической эффективности возделывания этой культуры.

Целью работы явилась экономическая оценка отечественных и зарубежных сортов мягкой озимой пшеницы, возделываемых в хозяйствах Гродненской области.

При написании работы применялись следующие методы:

- статистико-экономический – при оценке эффективности сортов озимой мягкой пшеницы, возделываемых в Гродненской области;
- экспериментальный – при сравнении возделываемых сортов озимой пшеницы в Гродненской области с имеющимися в сортоиспытании и предлагаемыми на перспективу;
- расчетно-конструктивный – при расчете экономической эффективности сортов озимой пшеницы в области;
- абстрактно-логический – при использовании приемов анализа, синтеза, аналогии; индукции и дедукции, а также теоретических выводов.

В 2014 г. в Гродненской области возделывалось восемь сортов озимой пшеницы отечественной селекции. Предпочтение агрономическая служба отдавала сорту Легенда (10964 га). Ядвися занимала площадь 9012 га, Кредо – 7890 га, Сюита – 6821 га и Зарица – 2314 га. Другие сорта занимали площадь от 77 до 914 га. Самую высокую урожайность показал сорт Элегия (57,3 ц/га). Урожайность других сортов составляла 45,1-49,9 ц/га.

Кроме того, в области возделывалось двенадцать сортов зарубежной селекции. Площадь Богатки составила 12118 га, Финезии – 9990, Кобры – 5555, Тонации – 2395, Актера – 1855, Люциус и Маркиза – больше 1000 га. Остальные сорта высевались на площади от 36 до 91 га. Самую высокую урожайность показали сорта Дарота, Бокрис и Актер – 101-91 ц/га. Урожайность других сортов зарубежной селекции выше отечественных на 20-30 ц/га.

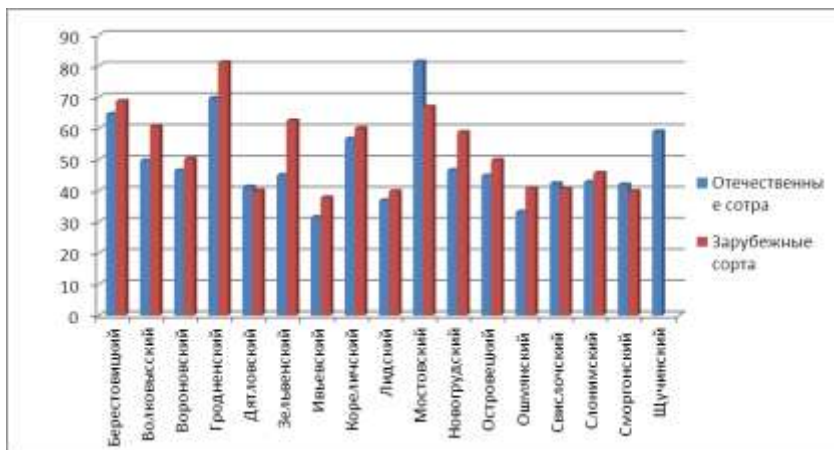


Диаграмма – Прибыль от реализации сортов отечественной и зарубежной селекции

Экономическая эффективность производства озимой пшеницы означает результативность производственного процесса, т. е. соотношение между достигнутыми результатами и затратами живого и овеществленного труда, отражающими в свою очередь степень совершенства производственных ресурсов и эффективность их использования.

В наших исследованиях было сконцентрировано внимание на таком экономическом показателе, как прибыль (диаграмма). Однозначного мнения об эффективности отечественных или зарубежных сортов не складывается. Это связано с тем, что представленные сорта дают высокую и примерно одинаковую прибыль в Берестовицком, Волковысском, Вороновском, Гродненском, Зельвенском, Кореличском, Мостовском, Новогрудском и Островецком районах (43-80 млн. руб.). В других районах области прибыль варьировала от 32 до 45 млн. руб.

На основании проведенного исследования следует заключить, что в хозяйствах Гродненской области следует работать как с сортами отечественной, так и зарубежной селекции. Кроме того, эти сорта лучше всего возделывать в хозяйствах Гродненского, Берестовицкого, Воро-

новского, Волковысского, Зельвенского, Кореличского, Новогрудского и Островецкого районов, т. к. здесь сконцентрированы более плодородные почвы, способствующие получению высоких урожаев и прибыли на уровне 80 млн. руб.

УДК 633.853.494:338.43(476)

ЭКОНОМИЧЕСКАЯ ЭФФЕКТИВНОСТЬ ПРОИЗВОДСТВА МАСЛОСЕМЯН РАПСА В РЕСПУБЛИКЕ БЕЛАРУСЬ

Головач А. А.

ГП «Институт системных исследований в АПК НАН Беларуси»
г. Минск, Республика Беларусь

Для покрытия дефицита в пищевых растительных жирах, выпуска биотоплива и других целей требуется не менее 1000 тыс. т маслосемян рапса в год. Такой объем позволил бы обеспечить животноводство Республики Беларусь высокобелковыми и жиросодержащими добавками (порядка 650 тыс. т) для комбикормов за счет побочных продуктов маслоперерабатывающей промышленности – рапсового жмыха и шрота.

Цель исследования – проанализировать факторы, влияющие на валовой сбор и себестоимость маслосемян рапса, и определить возможные пути увеличения объемов производства и снижения затрат на продукцию на основе новейших научных достижений.

Основные методы исследования – расчетно-конструктивный, оптимизации, системного анализа, монографический, нормативный.

Сырьевая зона сельскохозяйственных организаций, занимающихся возделыванием озимого и ярового рапса, охватывает все регионы Республики Беларусь. По данным ученых института почвоведения и агрохимии НПЦ НАН Беларуси по земледелию, в целом по республике площадь почв, пригодных для возделывания озимого рапса, составляет до 2100 тыс. га – 41,9% от общей площади пахотных земель (таблица). В эту группу входят почвы, пригодные для возделывания ярового рапса, сахарной свеклы и др. сельскохозяйственных культур. Теоретически с учетом требований севооборота (на одно и то же место рапс можно возвращать не ранее, чем через 3-4 года) и пригодности пахотных почв РБ для возделывания рапса можно ежегодно использовать под посевы озимого и ярового рапса 420-525 тыс. га пашни (доля в структуре посевных площадей 8,4-10,5%). Практически в сельскохозяйственных организациях Республики Беларусь уровень освоения посевных площадей рапса (ярового и озимого) в период 2012-2014 гг.