

Роль государства особенно увеличивается в условиях кризиса, поэтому Правительство должно подходить ко всем своим действиям с максимальной ответственностью, чтобы не нанести стране еще больший урон.

#### ЛИТЕРАТУРА

1. Поморина, М. Кризис ЕВРО и глобальные риски / М. Поморина // Банковское дело. - 2014. - № 12. - С. 4-6. - Москва: Весь мир, 2014.
2. Финансы: Учебник / В. А. Слепов, А. Ф. Арсланов, В. К. Бурлачков и др. - М.: Магистр, НИЦ ИНФРА-М, 2015. - 336 с.

УДК 336.025

### КРИВАЯ ЛАФФЕРА И РАЗВИВАЮЩИЕСЯ СТРАНЫ

Раишвили В. Б.

Тбилисский технический университет  
г. Тбилисси, Республика Грузия

Мировая практика показывает, насколько велико значение налоговых доходов для развития страны. Налоги представляют собой основной источник дохода государственного бюджета: чем больше доходы в бюджет, тем легче государству решать различные экономические и политические проблемы. Налоговые доходы полностью зависят от налогового бремени. Рост величины налогов приводит к росту доходов до тех пор, пока она не достигнет максимально оптимальной величины и затем она начинает снижаться.

Эта зависимость графически хорошо отражена в кривой Лаффера.

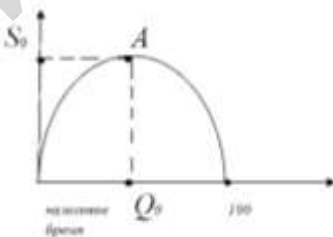


Рисунок 1 – Кривая Лаффера

Известный американский ученый Лаффер своей кривой отразил зависимость величины налоговой ставки от налоговых поступлений на примере своей страны. США представляют собой классический пример рыночной экономики, где используемый экономический потенциал страны освоен или полностью освоен. Налоговые системы развитых

стран (Дания, Франция, Англия, США) показывают, что их налоговое бремя выше, чем в развивающихся странах. Оптимальная максимальная точка на кривой Лаффера, с одной стороны, даст нам высший фискальный результат и, с другой стороны, воспрепятствует развитию квазирынка и монополий, что, в свою очередь, обусловит развитие полной конкуренции в условиях рыночной экономики.

Хотя это суждение можно применить лишь в отношении развитых стран, т. к. в нем не учтены экономические проблемы развивающихся стран (социальные, неосвоенные рынки и т. д.). То, что оптимально для развитых стран, будет невозможно для развивающихся стран. Считаем, чтобы достичь оптимальной точки, мы должны нанести на данный график показатель отклонений от экономических потенциалов, который на графике будет иметь следующий вид.

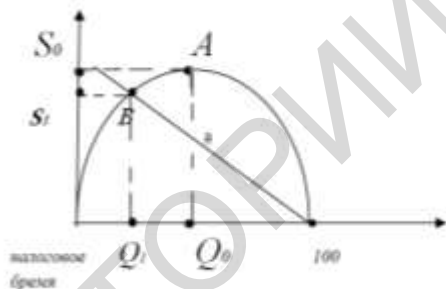


Рисунок 2 – Показатель отклонений от экономических потенциалов

Точка А показывает оптимальную точку налоговых поступлений развитых стран, т. е. высший государственный фискальный показатель, когда её экономическое развитие равно используемому экономическому потенциалу или приближено к нему. Точка В – оптимальная точка налоговых поступлений развивающихся стран; а плоскость а – показатель отклонения от экономического потенциала. Он тормозит возможность достижения оптимальной точки от точки В до точки А, т. е. перемещение от точки Q1 до точки Q0 не даст нам перемещение от точки А к точке В, соответственно налоговые поступления не смогут переместиться от точки S1 до точки S2, т. е. S1 представляет собой оптимальную точку налоговых поступлений развивающихся стран. Чем дальше экономическое развитие страны от используемого экономического потенциала, плоскость а больше сместится налево, и наоборот, когда экономическое развитие страны приближено к используемому экономическому потенциалу, плоскость а будет приближена к точке А.

Таким образом, применение кривой Лаффера, представляющей собой модель оптимизации налоговых поступлений, оправдано лишь в

отношении развитых стран, а та точка, которая является оптимальной для развитых государств, не может быть оптимальной для развивающихся стран, т. к. неосвоенный используемый экономический потенциал будет препятствовать этому. Его высшая фискальная точка будет находиться в точке пересечения плоскости отклонения от экономического потенциала и кривой Лаффера.

#### ЛИТЕРАТУРА

1. Принципы экономики: Грегори Мэнкью, 2008.
2. Экономика: Роберт Фишер, Шмаленз, 2006.
3. Экономика: Ли Брю, Макконнелл, 2007.
4. Налоговый Кодекс Грузии, 2017.
5. Налоговый Кодекс Эстонии, 2016.
6. Налоговый Кодекс России, 2016.
7. Налоговый Кодекс Польши, 2011.
8. Налоговый Кодекс США, 2015.
9. Налоговый Кодекс Дании, 2014.
10. Налоговый Кодекс Италии, 2009.
11. Налоговый Кодекс Франции, 2009.

УДК 631.162:657.4(476)

### **СОВЕРШЕНСТВОВАНИЕ НОМЕНКЛАТУРЫ СТАТЕЙ ЗАТРАТ НА СОДЕРЖАНИЕ И ЭКСПЛУАТАЦИЮ МТП**

**Русина Е. В.**

УО «Гродненский государственный аграрный университет»  
г. Гродно, Республика Беларусь

Повышение эффективности производства сельскохозяйственной продукции в первую очередь связано с сокращением производственных затрат, в том числе и затрат на содержание и эксплуатацию машинно-тракторного парка. Определяющую роль в решении данной проблемы играет система бухгалтерского учета. Для повышения аналитичности и прозрачности учета с целью контроля уровня издержек производства применяемая номенклатура статей затрат нуждается в совершенствовании.

Согласно Письму Министерства сельского хозяйства и продовольствия РБ [1], затраты по содержанию и эксплуатации тракторов, комбайнов, др. сельскохозяйственных машин, используемых на сельскохозяйственных и транспортных работах, учитываются на счете 24 «Расходы по содержанию и эксплуатации машин и оборудования» по следующей номенклатуре статей: