

Деление продукции (кормов) по источнику происхождения на ту, которая получена из собственного производства и ту, что получена от покупки, позволяет отражать операции по продаже продукции с зачетом счетов 701, 901 и 712, 943.

ЛИТЕРАТУРА

1. Инструкция по применению Плана счетов бухгалтерского учета активов, капитала, обязательств и хозяйственных операций предприятий и организаций, утвержденная приказом Министерства финансов Украины от 30 нояб. 1999 г. № 291 [Электронный ресурс] / Верховная Рада Украины. – Режим доступа: <http://www.zakon.rada.gov.ua>.
2. Грачева Р. Учет в сельском хозяйстве: биологические активы [Электронный ресурс] / А. Грачева // Дебет-Кредит. – 2011. – № 1. – Режим доступа: <http://dtkr.com.ua/show/1cid02120.html>.

УДК 368.01

ФИНАНСОВЫЙ КРИЗИС В РОССИИ: ПОСЛЕДСТВИЯ И МЕРЫ ПО ЕГО ПРЕОДОЛЕНИЮ

Подколзина И. М.

ФГБОУ ВО «Ставропольский государственный аграрный университет»
г. Ставрополь, РФ

Экономике любой страны свойственны два состояния: первое – это состояние равновесия, когда общественное производство и общественное потребление в достаточной мере сбалансированы. В таком случае экономический рост идет стабильно, уверенно, словно по прямой траектории.

И второе состояние – неравновесия, т. е. несбалансированность производства и потребления в общественном масштабе. Здесь нарушаются нормальные связи и пропорции в экономике, наступает кризис. Неравновесие проявляется в том, что от состояния стабильности отклоняются важнейшие показатели экономики – занятость трудоспособного населения, объем производства, уровень цен, норма прибыли и др. Когда такие показатели достигают наибольших количественных значений, то экономическое развитие довольно резко прерывается противоположным процессом – кризисом.

В 2014 г. России присуще второе состояние, т. е. состояние неравновесия. Налицо признаки отклонения важнейших экономических параметров, основные из которых мы и затронем.

Один из важнейших показателей – ВВП. По данным Росстата, в 2005 г. темпы роста составили 6%, затем на два года поднялись до 7% с лишним. В 2007 г. был поставлен рекорд – 8,5%, в кризисный 2008-й

темпы сократились до 5,2%, а в 2009 г. экономика показала 7,8%. В 2010 г. началось восстановление – 3,8% ВВП. В 2011 г. – 4,2%, в 2012 началась стагнация, рост не превысил 3,4% ВВП. Отсюда вывод: до кризиса ВВП рос очень даже не плохими темпами [1].

Накануне Росстатом были опубликованы неутешительные данные и по социально-экономическому положению РФ в этом году. Так, в январе 2016 г. на 1,5% упали реальные доходы населения, темпы роста розничной торговли замедлились на 2,4%, а объем инвестиций и вовсе сократился на 7% [1].

В Москве также многие компании потихоньку начали увольнять персонал. В областях, по данным СМИ, увольнений будет больше. Сейчас они касаются в основном сферы производства, а ведь это достаточно большая доля россиян, которые заняты в регионах.

Затем следует банковский сектор. В 2015 г. лицензии были отозваны уже у 30 банков.

С другой стороны, у закрытия банков есть и положительные стороны. Во-первых, банковский бизнес становится чище и прозрачнее из-за ужесточения банковского законодательства. Во-вторых, такие меры влияют на уменьшение мошенничества в банковской сфере. Таким образом, можно и надёжные, устойчивые банки сохранить, и регионы развить, и экономике не навредить.

Четкого указания причин закрытия банков не объявляется, формулировка – банкротство, или нарушение норм законодательства.

В начале 2016 г. стоимость нефти начала стремительно расти. Причем рост был настолько значительным, что практически за один день стоимость данного продукта выросла почти на 5 \$, что практически моментально отразилось на уровне валют (естественно, только в положительную сторону). Безусловно, это вызвало волну позитива среди населения и заставило задуматься о том, что кризис 2017 в России закончится, в таком случае ухудшения сложившейся ситуации точно ожидать не стоит, однако экономисты уверены в немного другом исходе событий.

Социологи полагают, что если кризис в России в 2017 будет продолжаться, то в таком случае жители страны могут просто не вынести и начать протестовать.

Нам представляется, что для преодоления кризиса в России следует принять такие антикризисные меры, как, во-первых, дальнейшая корректировка и развитие банковского сектора, во-вторых, снижение зависимости от экспорта природных ресурсов, т. е. надо развивать отрасли промышленности, транспорта, сферу услуг и, в-третьих, поддерживать конкурентоспособность секторов экономики.

Роль государства особенно увеличивается в условиях кризиса, поэтому Правительство должно подходить ко всем своим действиям с максимальной ответственностью, чтобы не нанести стране еще больший урон.

ЛИТЕРАТУРА

1. Поморина, М. Кризис ЕВРО и глобальные риски / М. Поморина // Банковское дело. - 2014. - № 12. - С. 4-6. - Москва: Весь мир, 2014.
2. Финансы: Учебник / В. А. Слепов, А. Ф. Арсланов, В. К. Бурлачков и др. - М.: Магистр, НИЦ ИНФРА-М, 2015. - 336 с.

УДК 336.025

КРИВАЯ ЛАФФЕРА И РАЗВИВАЮЩИЕСЯ СТРАНЫ

Раишвили В. Б.

Тбилисский технический университет
г. Тбилисси, Республика Грузия

Мировая практика показывает, насколько велико значение налоговых доходов для развития страны. Налоги представляют собой основной источник дохода государственного бюджета: чем больше доходы в бюджет, тем легче государству решать различные экономические и политические проблемы. Налоговые доходы полностью зависят от налогового бремени. Рост величины налогов приводит к росту доходов до тех пор, пока она не достигнет максимально оптимальной величины и затем она начинает снижаться.

Эта зависимость графически хорошо отражена в кривой Лаффера.

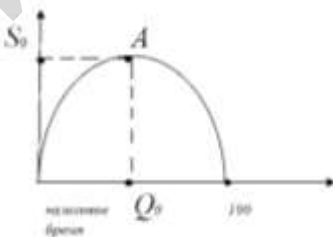


Рисунок 1 – Кривая Лаффера

Известный американский ученый Лаффер своей кривой отразил зависимость величины налоговой ставки от налоговых поступлений на примере своей страны. США представляют собой классический пример рыночной экономики, где используемый экономический потенциал страны освоен или полностью освоен. Налоговые системы развитых