

Нельзя забывать и о проблеме осуществления научно обоснованного процесса налогового планирования. Отход от административно-командной системы в экономике и попытки внедрить рыночные инструменты хозяйствования, к сожалению, оставили налоговое планирование в стороне от хозяйственных и экономических реформ. Это привело к тому, что налоговое планирование на предприятиях, особенно сельскохозяйственных, стало сводиться практически к арифметическому подсчету ожидаемых поступлений исходя из уровня налоговой ставки и предполагаемой налоговой базы.

С целью решения актуальных проблем налогообложения сельскохозяйственных производителей, упомянутых выше, необходимо проводить налоговые реформы. Это будет способствовать развитию аграрного сектора экономики страны, что в целом положительно повлияет на макроэкономические показатели.

ЛИТЕРАТУРА

1. Налоговый кодекс Республики Беларусь. Особенная часть: принят Палатой представителей 11 декабря 2009 г.: одобр. Советом Республики 18 декабря 2009 г.

УДК 631.16:005.334.6(476)

К ВОПРОСУ О НЕДОСТАТКАХ ОТЕЧЕСТВЕННОЙ МЕТОДИКИ ДИАГНОСТИКИ РИСКА БАНКРОТСТВА СЕЛЬСКОХОЗЯЙСТВЕННЫХ ОРГАНИЗАЦИЙ

Кудин В. В.

УО «Гродненский государственный аграрный университет»
г. Гродно, Республика Беларусь

В настоящее время в Республике Беларусь порядок проведения анализа финансового состояния и платежеспособности организаций определяется постановлением Совета Министров Республики Беларусь от 12 декабря 2011 г. № 1672 и Постановлением Министерства финансов Республики Беларусь и Министерства экономики Республики Беларусь от 27 декабря 2011 г. № 140/206.

Основными источниками информации для анализа служат данные бухгалтерской (финансовой) отчетности, формы которой утверждены постановлением Министерства финансов Республики Беларусь от 12 декабря 2016 года № 104.

Согласно официальной методике основанием для признания структуры бухгалтерского баланса неудовлетворительной, а сельскохо-

зяйственной организации – неплатежеспособной служит выполнение одного из условий, изображенных на рисунке.

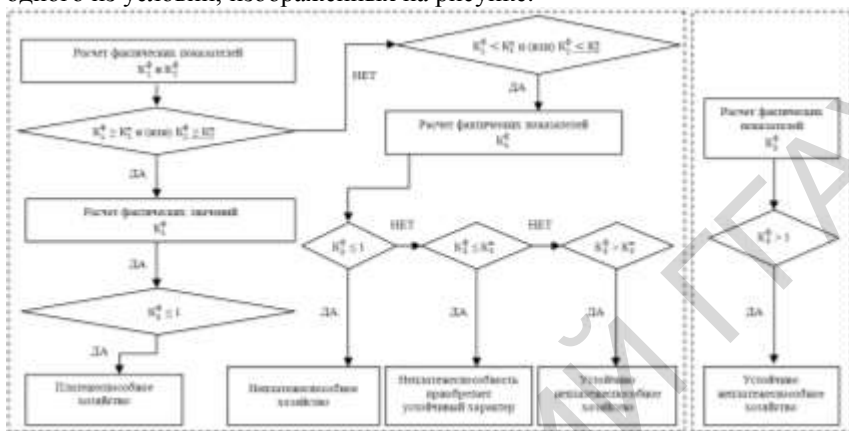


Рисунок – Алгоритм оценки риска банкротства сельскохозяйственных организаций согласно официальной методике Республики Беларусь

Примечание – Источник: собственная разработка автора.

Приказом Министерства экономики Республики Беларусь от 6 апреля 2016 г. № 43 в рамках реализации мер по предупреждению банкротства, утвержденных постановлением Совета Министров Республики Беларусь от 4 сентября 2013 г. № 785, при оценке риска несостоятельности сельскохозяйственных организаций рекомендуется также изучить причины ухудшения их финансового состояния при помощи поэтапного анализа дополнительных показателей (табл.).

Отметим, что отечественная методика оценки риска банкротства позволяет оценить только текущее состояние предприятия, не имея возможности спрогнозировать его в будущем. Кроме того, для определения достоверной оценки риска банкротства сельскохозяйственных организаций требуется проводить не только количественный, но и качественный анализ их деятельности.

Таблица – Анализ дополнительных показателей оценки риска банкротства сельскохозяйственных организаций

Направления анализа		Источники информации
Анализ структуры и ликвидности активов	Анализ структуры долгосрочных и краткосрочных активов. Оценка соотношения высоколиквидных активов с низко или неликвидными активами.	Разделы I, II бухгалтерского баланса. Отчет о движении денежных средств.
Расчет коэффициента абсолютной ликвидности	Оценка возможности организации погасить срочные краткосрочные обязательства. Нормативное значение коэффициента - не менее 0,2.	Разделы II, V бухгалтерского баланса
Анализ причин финансовой неустойчивости	Анализ динамики краткосрочных обязательств и их структуры, в т. ч. состояния задолженности организации по налогам и сборам и по социальному страхованию и обеспечению.	Разделы III-V бухгалтерского баланса.
Анализ финансовых результатов деятельности	Анализ формирования, распределения и использования прибыли. Расчет показателей рентабельности	Отчет о прибылях и убытках. Отчет об изменении собственного капитала.
Анализ деловой активности	Расчет коэффициентов оборачиваемости.	Разделы I, II бухгалтерского баланса. Отчет о прибылях и убытках.
Анализ источников финансирования	Оценка структуры источников финансирования.	Разделы III-V бухгалтерского баланса.

Примечание – Источник: собственная разработка автора.

Таким образом, мы пришли к выводу, что для диагностики риска банкротства сельскохозяйственных производителей на ранней стадии необходимо практиковать широко используемые в мире модели интегральной балльной оценки финансовой устойчивости организаций (скоринг-анализ), позволяющие рассчитывать прогнозные значения отобранных количественных и качественных показателей с целью разработки действенных направлений повышения финансовой стабильности предприятий данной отрасли в перспективе.