

фицированные трудовые ресурсы, стратегически выгодное местоположение, развитая транспортная и логистическая инфраструктура и др. Инвестиции стали постоянной составляющей развития экономики страны и нарастания ее международного сотрудничества.

Иностранные инвестиции содействуют глобализации мировых связей, стабилизации и подъему национальной экономики, улучшению международно-экономических отношений, созданию стратегического партнерства, осуществлению капиталовложений в новые сферы экономики и бизнеса.

Увеличение поступления инвестиций в 2019 г. в реальный сектор экономики Республики Беларусь составило 5,7 %. Это связано с благоприятными экономическими условиями, одним из которых является прирост потребительских цен на 4,7 % при прогнозном параметре не более 5 %.

ЛИТЕРАТУРА

1. Роль инвестиций в развитии макро- и микроэкономики / И. И. Исмаев [и др.] // Вопросы науки и образования. – 2018. – № 4. – С. 43-44.
2. Концепция Национальной стратегии устойчивого развития Республики Беларусь на период до 2035 года [Электронный ресурс]. – Режим доступа: http://www.government.by/upload/docs/program_ek2016–2020.pdf. – Дата доступа: 20.11.2019.
3. Национальный статистический комитет Республики Беларусь [Электронный ресурс]. – Режим доступа: <http://www.belstat.gov.by/>. – Дата доступа: 24.11.2019.

УДК 631.16:657.471(476.6)

АНАЛИЗ ИСПОЛЬЗОВАНИЯ НЕФТЕПРОДУКТОВ НА ПРИМЕРЕ СЕЛЬСКОХОЗЯЙСТВЕННОЙ ОРГАНИЗАЦИИ

С. В. Грудько, У. О. Кондрусь

УО «Гродненский государственный аграрный университет»
г. Гродно, Республика Беларусь (Республика Беларусь, 230008,
г. Гродно, ул. Терешковой, 28 e-mail: ggau@ggau.by)

***Ключевые слова:** горюче-смазочные материалы, использование, анализ, сезонность, поступление, выбытие.*

***Аннотация.** В статье приведены результаты анализа использования нефтепродуктов на примере сельскохозяйственной организации Гродненского района. Исследована динамика удельного веса указанного вида производственных запасов в общей сумме материальных затрат на производство продукции. Проведен анализ динамики структуры нефтепродуктов по их видам. Установлено, что наибольший удельный вес за исследуемый период занимало топливо. Изучена динамика наличия, поступления и выбытия горюче-смазочных материалов на склады предприятия. Проведен анализ сезонности использова-*

ния горюче-смазочных материалов, для этого рассчитаны коэффициенты сезонности.

ANALYSIS OF PETROLEUM PRODUCTS USING THE EXAMPLE OF AN AGRICULTURAL ORGANIZATION

S. V. Grudko, Y. O. Kondrus

EI «Grodno state agrarian university»

Grodno, Republic of Belarus (Republic of Belarus, 230008, Grodno, 28

Tereshkova st.; e-mail: ggau@ggau.by)

Key words: *petrol, oil and lubricants, use, analysis, seasonality, receipt, disposal.*

Summary. *The article presents the results of the analysis of the use of petroleum products using the example of the agricultural organization of the Grodno region. Dynamics of specific weight of specified type of production stocks in total amount of material costs for production of products was investigated. The dynamics of oil products structure by their types were analyzed. It was established that the largest specific gravity for the study period was occupied by fuel. The dynamics of availability, receipt and disposal of fuel and lubricants in the warehouses of the enterprise has been studied. An analysis of the seasonality of the use of fuel and lubricants was carried out, for this purpose seasonality ratios are calculated.*

(Поступила в редакцию 01.06.2020 г.)

Введение. Важнейшим фактором устойчивого развития аграрного сектора экономики является повышение эффективности использования материальных ресурсов, вовлеченных в процесс воспроизводства. При этом, особую роль в воспроизводственном процессе сельского хозяйства и в обеспечении его стабильного развития играет рациональное использование материально-производственных запасов, обеспечивающих рост производства конечной продукции, улучшение его качества, снижение себестоимости и, как следствие этого, увеличение прибыли.

Удовлетворение потребности предприятия в материальных ресурсах осуществляется двумя путями: экстенсивным и интенсивным. Экстенсивный путь предполагает увеличение их добычи и производства и связан с дополнительными затратами. Интенсивный путь удовлетворения потребности предприятия в материалах, сырье, топливе, энергии и других материальных ресурсах предусматривает более экономное расходование имеющихся запасов в процессе производства продукции. Экономия сырья и материалов в процессе потребления равнозначна увеличению их производства [1, 4, 5].

Горюче-смазочные материалы составляют особую группу материально-производственных ресурсов, поскольку их использование в сельском хозяйстве осуществляется как в отраслях основного произ-

водства (растениеводство, животноводство, промышленные производства), так и во вспомогательных и обслуживающих производствах.

Это обусловило необходимость анализа использования нефтепродуктов в сельскохозяйственной организации.

Цель работы – выявление основных тенденций использования нефтепродуктов на сельскохозяйственном предприятии.

Материал и методика исследований. При проведении исследования применялись как общенаучные методы исследования (наблюдение, сравнение, анализ, синтез, обобщение информации), а также специальные приемы и способы анализа (цепных подстановок, графический, индексный, абсолютных и относительных величин).

В качестве информационной базы выступили данные первичных и сводных бухгалтерских документов о наличии и движении нефтепродуктов КПСУП «Гродненская птицефабрика» Гродненского района.

Результаты исследований и их обсуждение. Традиционно значительный удельный вес в структуре затрат на производство продукции занимает стоимость нефтепродуктов. Так, в 2019 г. на долю указанных затрат в структуре себестоимости продукции сельскохозяйственного производства Гродненской области приходилось 5,7 %, Гродненского района – 3,5 %.

Исследование структуры затрат на производство в КПСУП «Гродненская птицефабрика» Гродненского района позволило установить, что в общей сумме материальных затрат на производство продукции сельскохозяйственной организации нефтепродукты занимали в 2019 г. 2,61 %, что выше уровня 2018 г. на 0,61 п. п., или на 217 тыс. руб. Максимальное значение по данной статье затрат наблюдалось в 2017 г. (1558 тыс. руб.), что составило 4,36 % в структуре затрат.

Динамика удельного веса стоимости нефтепродуктов в материальных затратах на производство продукции КПСУП «Гродненская птицефабрика» наглядно представлена на рисунке 1.

Данные рисунка свидетельствуют о снижении удельного веса стоимости анализируемых материалов в 2019 г., по сравнению с уровнем 2015 г., на 1,29 п. п. в структуре материальных затрат на производство продукции.

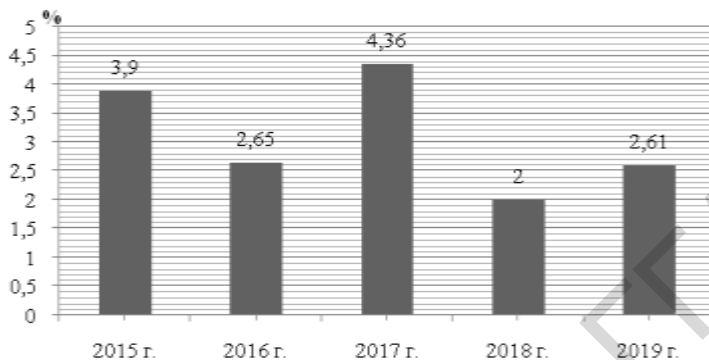


Рисунок 1 – Динамика удельного веса стоимости нефтепродуктов в материальных затратах на производство продукции в КПСУП «Гродненская птицефабрика»

Примечание – Источник: собственная разработка на основании данных КПСУП «Гродненская птицефабрика»

В ходе анализа динамики структуры нефтепродуктов за 2015-2019 гг. в КПСУП «Гродненская птицефабрика» по их видам установлено, что в структуре наибольший удельный вес в декабре 2019 г. занимало топливо (92,6 %), 85,21 % которого приходилось на биодизельное топливо. Доля специальных жидкостей в 2019 г. составила 1,06 % (таблица).

Таблица – Динамика структуры нефтепродуктов в КПСУП «Гродненская птицефабрика» в 2018-2019 гг.

Месяц	Стоимость нефтепродуктов, тыс. руб.	Удельный вес нефтепродуктов, %		
		топливо	смазочные материалы	специальные жидкости
1	2	3	4	5
01.2018	58047,52	96,39	1,87	1,73
02.2018	59846,66	97,26	1,07	1,67
03.2018	57518,17	94,01	3,69	2,30
04.2018	73732,34	93,36	5,56	1,08
05.2018	74741,49	93,68	6,14	0,18
06.2018	53827,65	94,15	5,43	0,43
07.2018	50849,24	99,80	0,12	0,09
08.2018	55606,57	94,78	4,49	0,73
09.2018	54998,07	85,41	13,01	1,58
10.2018	36763,00	59,10	28,45	12,46
11.2018	63481,29	78,33	16,19	5,49
12.2018	74434,78	98,16	1,08	0,76

Продолжение таблицы

1	2	3	4	5
01.2019	75727,64	95,42	2,40	2,18
02.2019	72495,68	93,69	4,82	1,49
03.2019	63347,70	90,32	8,11	1,57
04.2019	37248,23	81,91	14,59	3,50
05.2019	85463,86	87,38	11,09	1,53
06.2019	71084,67	80,52	16,74	2,74
07.2019	68356,33	75,05	21,00	3,94
08.2019	64325,14	72,10	22,68	5,22
09.2019	44203,65	75,64	19,61	4,75
10.2019	86771,40	90,89	8,75	0,36
11.2019	132677,25	94,03	5,73	0,24
12.2019	128537,80	92,60	6,35	1,06

Примечание – Источник: собственная разработка на основании данных КПСУП «Гродненская птицефабрика»

Данные таблицы подтверждают, что в декабре 2019 г. удельный вес топлива сократился на 5,56 п. п. в сравнении с аналогичным периодом 2018 г., а доля смазочных материалов и специальных жидкостей выросла соответственно на 5,27 и 0,3 п. п. В октябре 2018 г. удельный вес топлива в структуре нефтепродуктов предприятия составлял 59,1 % (минимальное значение за месяцы 2018 и 2019 гг.), против 90,89 % – в 2019 г.

Потребление смазочных материалов повышалось в октябре и ноябре 2018 г. (до уровня 28,45 и 16,19 % соответственно в структуре ГСМ), июле и августе 2019 г. (21,00 и 22,68 % соответственно). В эти же временные периоды возросло потребление специальных жидкостей. Примечательно, что в среднем в структуре ГСМ предприятия на долю специальных жидкостей приходилось 2,38 %.

Бесперебойность производственного процесса обеспечивается наличием необходимых производственных запасов в достаточном количестве. Производство сельскохозяйственной продукции невозможно без наличия нефтепродуктов.

В КПСУП «Гродненская птицефабрика» хранение ГСМ осуществляется на трех основных складах.

Ежемесячное наличие нефтепродуктов за 2018-2019 гг. на складах предприятия в стоимостном выражении представлено на рисунке 2.

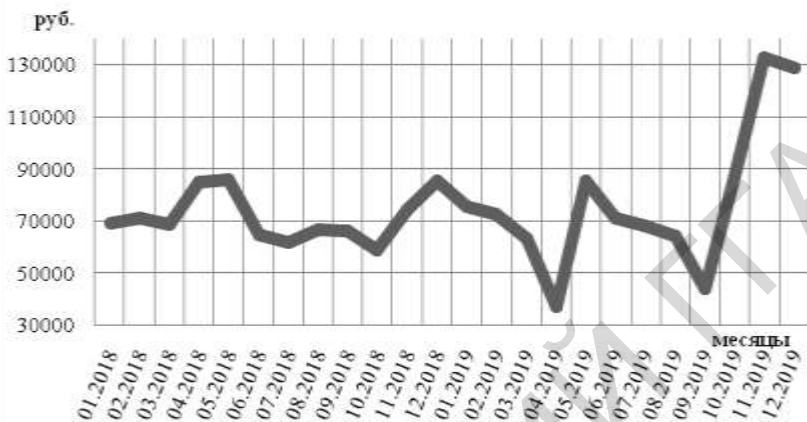


Рисунок 2 – Динамика наличия ГСМ в КПСУП «Гродненская птицефабрика» за 2018-2019 гг.

Примечание – Источник: собственная разработка на основании данных КПСУП «Гродненская птицефабрика»

Данные рисунка свидетельствуют, что в декабре 2019 г. на складах предприятия находилось нефтепродуктов на сумму 133989 руб. В апреле и сентябре 2019 г. стоимость ГСМ составила 43852,6 и 52414,5 руб. (минимальные значения за исследуемый период), что обусловлено активными весенними и осенними полевыми работами. Установлено, что с мая месяца каждого года наличие нефтепродуктов на складах сокращалось.

Основной канал поступления горюче-смазочных материалов – это приобретение на стороне. Основным поставщиком горюче-смазочных материалов в КПСУП «Гродненская птицефабрика» является РУП «Беларуснефть-Гродноблнефтепродукт».

Ежемесячное поступление и выбытие ГСМ на склады предприятия за 2018-2019 гг. представлены на рисунке 3.

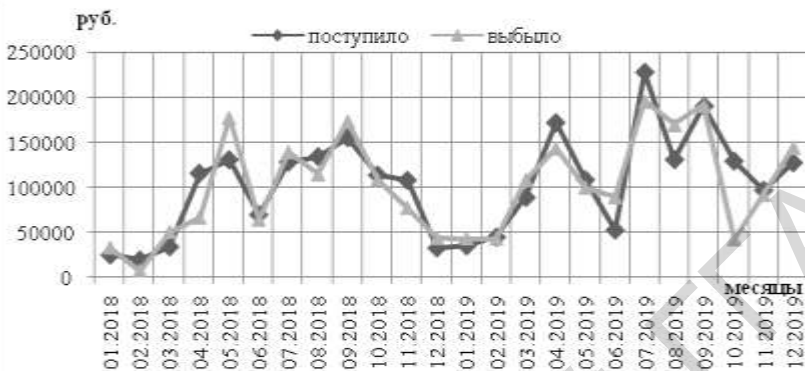


Рисунок 3 – Динамика поступления и выбытия ГСМ в КПСУП «Гродненская птицефабрика» за 2018-2019 гг.

Примечание – Источник: собственная разработка на основании данных КПСУП «Гродненская птицефабрика»

Из данных рисунка следует, что с февраля по апрель 2018 г. и 2019 г. отмечена положительная динамика при поступлении и при выбытии нефтепродуктов (период весенних полевых работ). В эти периоды необходимо осуществлять постоянный контроль за целевым расходом данного вида материалов и своевременным их поступлением на склады для обеспечения бесперебойности производственного процесса.

Наиболее напряженный период – апрель-август, когда и поступление, и использование ГСМ достигает максимальных пиковых значений, что вызвано активными весенне-летними работами при производстве продукции. Начиная с августа и по январь 2018 г. и 2019 г., сокращаются объемы поставок и потребления нефтепродуктов.

Более детальный анализ наличия и движения ГСМ по складам подтверждает неравномерное их использование. На складе № 35 и № 37 максимальная стоимость поступивших и использованных нефтепродуктов отмечена в июле 2019 г. и августе-сентябре 2018 г., в августе 2019 г. на склад № 46 поступило ГСМ на сумму 130345,5 руб., а в сентябре 2018 г. – на сумму 154727,8 руб. (максимальное количество). Наибольшая стоимость израсходованных ГСМ по складу зафиксирована в июле 2019 г. – 227558,9 руб.

Таким образом, неравномерное использование нефтепродуктов в КПСУП «Гродненская птицефабрика» обусловлено сезонностью производственного процесса. В подтверждении этого нами проведен ана-

лиз сезонности использования ГСМ и рассчитаны соответствующие коэффициенты.

Коэффициент сезонности показывает соотношение стоимости нефтепродуктов за *i*-й месяц года к среднемесячному значению.

Сезонная волна ГСМ в динамике наглядно представлена на рисунке 4.

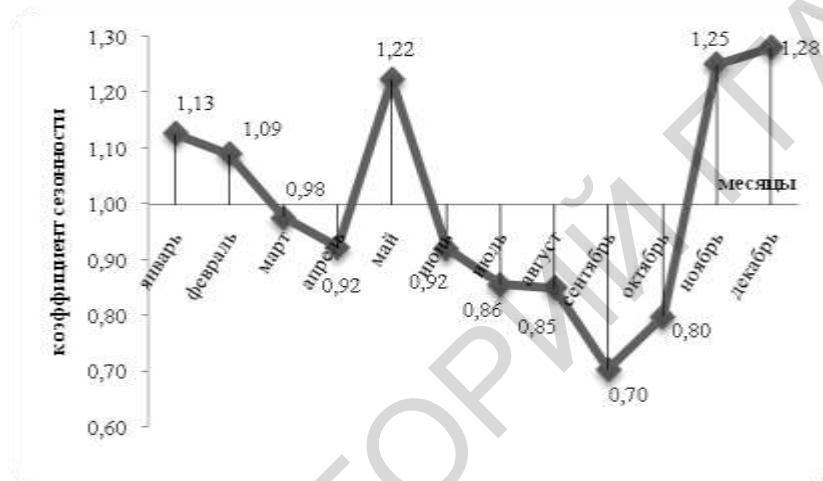


Рисунок 4 – Сезонная волна ГСМ в динамике в КПСУП «Гродненская птицефабрика»

Примечание – Источник: собственная разработка на основании данных КПСУП «Гродненская птицефабрика»

Данные рисунка свидетельствуют, что наименьшее значение коэффициента сезонности по нефтепродуктам приходилось на сентябрь (0,7), наибольшее наблюдалось в декабре, ноябре и мае.

По данным анализа сезонности использования топлива, как вида ГСМ, отмечено, что минимальное значение показателя зафиксировано в сентябре (коэффициент сезонности составил 0,65), а максимальное – в мае, ноябре и декабре.

Наибольшее значение коэффициента сезонности при использовании специальных жидкостей отмечено в октябре и составило 1,89. Наименьшие – наблюдались в декабре (0,59) и мае (0,49).

Анализ сезонных колебаний при поступлении и выбытии ГСМ в целом по КПСУП «Гродненская птицефабрика» представлен на рисунке 5.

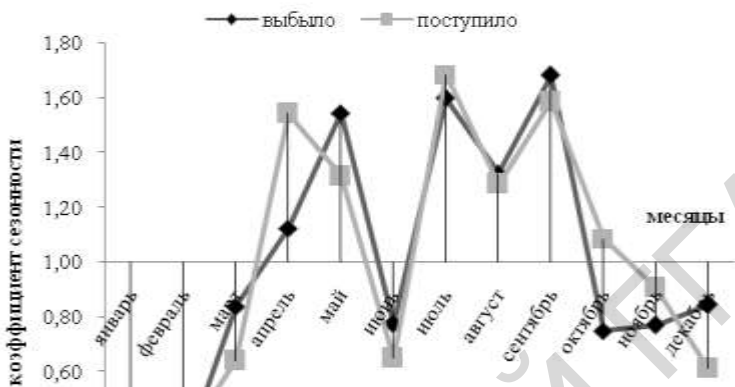


Рисунок 5 – Сезонная волна поступления и выбытия ГСМ в динамике в КПСУП «Гродненская птицефабрика»

Примечание – Источник: собственная разработка на основании данных КПСУП «Гродненская птицефабрика»

Как свидетельствуют данные рисунка 5, наименьший коэффициент сезонности при поступлении ГСМ наблюдался в феврале (0,35) и январе (0,36) – практически отсутствуют полевые работы. Пики поступления ГСМ отмечены в июле (1,68), сентябре (1,58) и апреле (1,54) – периоды весенне-осенних работ, связанных с возделыванием и уборкой культур.

Данные анализа по складам позволяют сделать вывод, что по складу № 35 максимальное значение поступления нефтепродуктов в июле (1,84), сентябре (1,67) и апреле (1,62). В январе-феврале по этому складу отмечались самые низкие показатели сезонности. По складу № 37 пики поступления ГСМ наблюдались в июле, августе и сентябре (коэффициент составил от 1,45 до 1,5). Снижалось поступление нефтепродуктов в зимний сезон. Коэффициент сезонности при поступлении нефтепродуктов на складе № 46 максимальные значения принимал в мае (1,65), апреле (1,61) и августе (1,56). В свою очередь, в зимний сезон данный показатель, как и на других складах, имел минимальные значения.

Максимальные пики при выбытии ГСМ за рассматриваемый период приходились на сентябрь (1,68), июль (1,6) и на май (1,54). Минимальные – февраль (0,29) и январь (0,47).

Исследование сезонности выбытия нефтепродуктов на складах позволило установить, что максимальное использование ГСМ на складе № 35 отмечено в сентябре (1,76), июле (1,71) и мае (1,63). По складу № 37 – это август (1,57), сентябрь (1,54) и июль (1,5). В зимний сезон использование ГСМ на этих складах снижается. Активное использование нефтепродуктов по складу № 46 наблюдалось в мае (1,65), апреле (1,61) и июне (1,54). Снижение коэффициента по выбытию выявлено в январе, феврале, марте и октябре.

Вывод. Таким образом, в результате анализа использования нефтепродуктов в сельскохозяйственной организации установлено:

- в структуре материальных затрат на производство продукции в КПСУП «Гродненская птицефабрика» нефтепродукты занимали в 2019 г. 2,61 %;

- в структуре ГСМ 92,6 % в 2019 г. приходилось на топливо, удельный вес которого, по сравнению с периодом 2018 г., сократился на 5,56 п. п.;

- в КПСУП «Гродненская птицефабрика» в 2018 г. и 2019 г. максимальные объемы поставок ГСМ приходились на апрель-сентябрь месяцы. В эти же периоды отмечены и наибольшие значения показателей выбытия данного вида материалов. Наиболее напряженный период – апрель-август, когда и поступление, и использование ГСМ достигает максимальных пиковых значений, что вызвано активными весенне-летними работами при производстве продукции. Начиная с августа и по январь 2018 и 2019 гг., сокращаются объемы поставок и потребления топлива;

- неравномерное использование нефтепродуктов в целом по предприятию, по его видам и местам хранения обусловлено сезонностью производства, что подтверждают данные проведенного исследования сезонности наличия и движения ГСМ.

ЛИТЕРАТУРА

1. Адашкин, А. М. Материаловедение (металлообработка): учеб. пособие для студентов учреждений среднего профессионального образования, обучающихся по специальностям машиностроения и металлообработки / А. М. Адашкин, В. М. Зуев. – 3-е изд., стер. – Москва: Академия, 2013. – 240 с.
2. О неотложных мерах по обеспечению сохранности и эффективности использования горюче-смазочных материалов: Указ Президента Республики Беларусь, 29.03.2002 г., № 161: в ред. от 01.03.2007г. // Консультант Плюс. Беларусь / ООО «ЮрСпектр», Нац. центр правовой информ. Респ. Беларусь. – Минск, 2020.

3. Шафранский, В. Учет и порядок использования смазочных и специальных жидкостей для машин и механизмов / В. Шафранский // Налоговый вестник: Республиканский журнал о налогах, сборах и отчислениях. – 2014. – № 6. – С. 54-69.
4. Швец, И. Б. Управление производственными запасами на предприятии: монография / И. Б. Швец, И. А. Бондарева. – НАН Украины. Ин-т экономики. – Донецк, 2013. – 182 с.
5. Якубова, Д. А. Анализ эффективности использования материалов / Д. А. Якубова // Совершенствование учета, анализа и контроля как механизмов информационного обеспечения устойчивого развития экономики / ФГБОУ ВО «Дагестанский государственный университет». – Махачкала, 2019. – С. 130-134.

УДК 657.4.012.2

НАЛОГООБЛОЖЕНИЕ, БУХГАЛТЕРСКИЙ УЧЕТ И ОТЧЕТНОСТЬ В СЕЛЬСКОМ ХОЗЯЙСТВЕ УКРАИНЫ

М. В. Ермолаева, Ю. А. Романченко

Полтавская государственная аграрная академия

г. Полтава, Украина (Украина, 36003, г. Полтава, ул. Г. Сковороды, 1/3;
e-mail: mvt0666@gmail.com)

***Ключевые слова:** единый налог, биологические активы, сельскохозяйственная деятельность, продукция сельскохозяйственного производства.*

***Аннотация.** Обосновано внедрение упрощенной системы налогообложения, учета и отчетности как элемента стимулирования аграрного бизнеса в Украине. Отмечены преимущества и недостатки обшей и упрощенной систем налогообложения для аграриев. Охарактеризована экономическая сущность единого налога и база налогообложения для сельскохозяйственных производителей. Доказано, что выделение отдельных субсчетов для учета биологических активов в Плане счетов позволяет более точно отображать наличие животных основного стада и многолетних насаждений сельскохозяйственного назначения, которые аграрии учитывают отдельно от основных средств. Это дает возможность получения более точной бухгалтерской информации о наличии у предприятия разных видов необоротных активов в зависимости от их классификационных групп. Определены методы оценки биологических активов и сельскохозяйственной продукции, раскрыта сущность справедливой стоимости для определения стоимости активов. Освещены особенности составления финансовой отчетности сельскохозяйственными товаропроизводителями (предоставление информации о наличии и движении биологических активов, а также о видах сельскохозяйственной продукции, фактических затратах на ее производство, выручке и финансовых результатах от ее реализации).*