

## Summary

The problem of expenditures and cost price a grain is one of the most important questions of agriculture. Using modern methods of studding a statistical dates will be help to find the dependence between some economical figures of agricultural enterprises and help to raise the effective of grow grain.

УДК 336:664.1 (476)

### **ФИНАНСОВЫЕ ОСНОВЫ РАЗВИТИЯ САХАРНОЙ ПРОМЫШЛЕННОСТИ РЕСПУБЛИКИ БЕЛАРУСЬ**

**Курляндчик А.А.**

УО «Белорусская государственная сельскохозяйственная академия»  
г. Горки, Республика Беларусь

В условиях рыночной экономики, одной из важнейших проблем, является проблема выживания и стабильного функционирования отечественных предприятий в условиях конкурентного рынка. Крупномасштабные закупки продуктов питания и сырья для его производства за рубежом не только ослабляют собственную промышленность, но и ограничивают возможность использования валютных ресурсов на другие нужды, являются причиной роста внешней задолженности и расходов на ее обслуживание.

Названные тенденции особенно остро проявляются в агропромышленном секторе экономики, и, в частности, сахарной отрасли. Развитие сахарного производства не только одно из условий обеспечения продовольственной независимости страны, но и гарантия рабочих мест, доходов свекловодов, значительный фактор повышения культуры земледелия, а также источник ценных кормов для животноводства.

Основой для создания экономических предпосылок развития предприятия является ресурсная концепция. Она представляет собой комплексный подход к изучению вопросов, связанных с сущностью финансового капитала и финансовых ресурсов, процессом их формирования и использования, а также организацией управления этим процессом на предприятии с учетом инфляционных процессов, действий конкурентов, партнеров, состояния налоговой и законодательной базы, взаимозаменяемости ресурсов и т.д.

Несмотря на большое количество публикаций, посвященных сахарной отрасли. А они затрагивались в работах таких отечественных авторов, как И.С. Татур, Л.В. Лагодич, В.В. Валуев, З.М. Ильина, С.И. Барановский, П.Г. Чухольский и др.; прикладные аспекты и специфические особенности финансового капитала и финансовых ресурсов в сахарной промышленности практически не исследованы и ограничивались лишь

отдельными предложениями и рекомендациями.

Это и обусловило выбор темы нашего исследования, его важность, отраслевую и общехозяйственную значимость.

Мы ставили перед собой цель определить финансовые основы развития сахарной отрасли Республики Беларусь.

Для достижения указанной цели были поставлены и решены следующие задачи:

- теоретическое исследование содержания финансового капитала и финансовых ресурсов и их роль в развитии сахарной отрасли;
- оценка финансовой базы функционирования предприятий сахарной промышленности;
- финансовое обоснование перспектив подъема и развития сахарной отрасли.

На наш взгляд, принципиальное различие между финансовыми ресурсами и капиталом состоит в том, что на любой момент времени финансовые ресурсы больше или равны капиталу предприятия. При этом равенство означает, что у предприятия нет никаких финансовых обязательств и все имеющиеся финансовые ресурсы пущены в оборот. Однако это не значит, что чем больше размер капитала приближается к размеру финансовых ресурсов, тем эффективнее работает организация.

Руководством Республики Беларусь, совместно с концерном «Белгоспищепром» ведется целенаправленная работа по повышению эффективности сахарной отрасли. Издан целый ряд документов, была принята Программа развития перерабатывающей промышленности агропромышленного комплекса на 2003-2004 годы, одной из целей которой является увеличение производства сахара в республике из собственных сырьевых ресурсов, улучшение обеспечения населения этим продуктом и максимальное импортозамещение.

Обеспечение поставленных задач невозможно без осуществления крупных проектов по расширению и реконструкции действующих мощностей по переработке сахарной свеклы.

Общий объем финансирования предприятий сахарной отрасли на период 2002-2004 годы составил – 110593,0 тыс. долларов США. Основным источником финансирования являются бюджетные средства – 75%, за счет собственных и заемных средств обеспечивалось лишь 25% общей потребности в финансовом капитале. Однако на этом модернизация заводов не заканчивается и в связи с этим поиск дополнительного финансового капитала по-прежнему остается актуальным.

Сахарная промышленность Республики Беларусь представлена четырьмя предприятиями: ОАО "Скидельский сахарный комбинат", ОАО "Городейский сахарный комбинат", ОАО "Жабинковский сахарный завод", ОАО "Слуцкий сахарорафинадный комбинат".

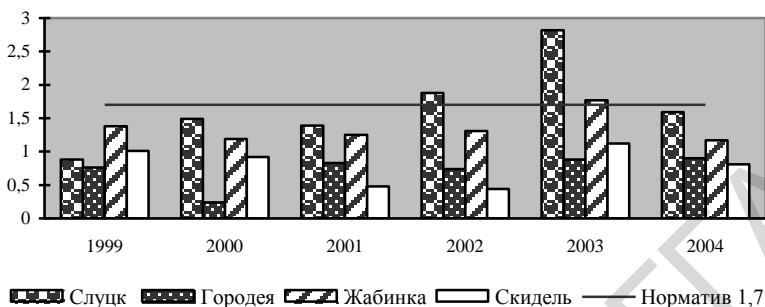


Рис.1. Динамика изменения коэффициента текущей ликвидности

Из рисунка 1 видно, что коэффициент текущей ликвидности по всем предприятиям отрасли в основном находится ниже норматива. Наиболее благоприятное положение имеет Слуцкий сахарорафинадный комбинат, в 2003 году коэффициент текущей ликвидности данного предприятия превысил норматив на 1,17. В целом же можно сказать, что до 2003 года наблюдался рост этого показателя по всем предприятиям отрасли. Это является положительным моментом и свидетельствует о том, что наметилась тенденция увеличения текущих активов по отношению к текущим обязательствам. Однако в 2004 году происходит резкое снижение данного показателя. Причина этому - изменение таможенных пошлин на ввозимый сахар-сырец.

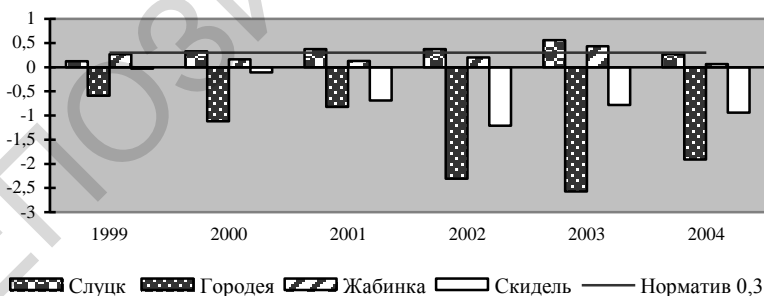


Рис.2. Динамика изменения коэффициента обеспеченности собственными оборотными средствами

Анализ изменения коэффициента обеспеченности собственными оборотными средствами показывает, что этот показатель соответствует

нормативу лишь на Слуцком сахарорафинадном комбинате, близок к нему и Жабинковский сахарный завод. У остальных же предприятий значение этого показателя принимает отрицательное значение, это свидетельствует о том, что у них не хватает собственных оборотных средств, необходимых для финансовой устойчивости.

Произведенный нами анализ финансового состояния сахарной отрасли показал, что, несмотря на значительные финансовые вливания в данную отрасль, положение по-прежнему оставляет желать лучшего.

Мы считаем, что в основе разработки мер по восстановлению ответственного свеклосахарного производства и повышению его конкурентоспособности должна лежать, прежде всего, комплексная оценка уровня рыночной устойчивости, которая наряду с анализом финансового состояния предприятий сахарной промышленности должна учитывать показатели качества переработки сырья, отражающие состояние и использование их технического и ресурсного потенциала. Выбор источников финансового капитала, их оптимальное соотношение будут оказывать решающее воздействие на дальнейшее развитие сахарной отрасли.

Литература:

1. Ничипорович С.П. Методика оценки и анализа финансового состояния организации// Вестник Министерства по налогам и сборам Республики Беларусь. – 2003. - №8. – С. 45-69.
2. Сушков М.Д. Проблемы инфраструктуры свекловодства// Сахар. – 2001. - № 1. – С. 7 – 9.
3. Татур И.С. Состояние и возможности развития производства сахарной свеклы в Республике Беларусь// Известия Национальной академии наук Беларуси. Серия аграрных наук. – 2004. - №2. - С.50-53.

### **Резюме**

Основным условием обеспечения продовольственной безопасности страны является удовлетворение большей части потребности в продуктах питания за счет отечественного производства. В решении данной проблемы сахару отводится важная роль. В статье анализируется финансовое состояние предприятий сахарной промышленности Республики Беларусь и дается финансовое обоснование перспектив подъема данной отрасли.

### **Summary**

The main condition of providing of food safety of Belarus is to meet people's most food needs for account of national production. It's the vital importance to solve the problem of sugar. The article analysis of financial condition of the plants of sugar industry in the Republic of Belarus and it's also given financial basis of further increase of this branch.