

б) Менеджерам по полученной от сотрудников бухгалтерии информации проводить активные и своевременные меры по взысканию имеющейся задолженности.

Список использованных источников

1. Сёмина И.В. Управленческий учет: учебное пособие. – М.: РУТ (МИИТ) - 2020. - 92 с. - URL: <https://e.lanbook.com/book/175981> - Режим доступа: ЭБС «Лань»: для авториз. пользователей. - Текст: электронный.
2. Нечаев В.И., Герасимова Л.Н. Совершенствование методов анализа дебиторской задолженности с целью снижения финансовых рисков // Аудит и финансовый анализ. – 2019. - № 3. – С. 54-62.
3. Фомин О.С., Егай В.В. Государственная поддержка малого и среднего агробизнеса как фактор стабилизации агропродовольственного рынка. / В кн.: Научное обеспечение агропромышленного производства. Материалы международной научно-практической конференции. - Курск, 2018. – С. 186-189.

ACCOUNTS RECEIVABLE MANAGEMENT AGRICULTURAL ENTERPRISES

Levshakova E.L., Rumyantseva I.S.

Abstract. The problems of managing accounts receivable of agricultural enterprises are studied. Based on the results of the analysis, the directions of increasing the efficiency of using the financial resources of the enterprise and minimizing accounts receivable are proposed.

Key words: management, accounts receivable, analysis, agricultural organizations.

УДК 631.155:637.1(476.6)

ЭКОНОМИКА МОЛОЧНОГО ПОДКОМПЛЕКСА СЕЛЬСКОХОЗЯЙСТВЕННЫХ ОРГАНИЗАЦИЙ ГРОДНЕНСКОЙ ОБЛАСТИ РЕСПУБЛИКИ БЕЛАРУСЬ

Ленец Е.А., студент, e-mail: lenetsliza@gmail.com,

Козлов А.А., кандидат с.-х. наук, доцент,

e-mail: alex.post0001@gmail.com,

УО «ГГАУ», Республика Беларусь

Аннотация. В статье представлен динамико-трендовый анализ показателей экономики производства и реализации молока в сельскохозяйственных организациях Гродненской области Республики

Беларусь. Выявлен ряд статистических взаимосвязей данных и обоснованы основные пути повышения эффективности сырьевой составляющей молочно-продуктового подкомплекса северо-западного региона страны.

Ключевые слова: экономика молока, продуктивность, кормоёмкость, трудоёмкость, прибыль, рентабельность, статистические методы.

Введение. Молочный подкомплекс является одним из основных элементов продуктовой структуры агропромышленного комплекса Республики Беларусь, представляющий собой сложную организационно-экономическую систему взаимосвязанных производств и отраслей сельского хозяйства, перерабатывающей промышленности, торговли и ряда обслуживающих отраслей. Ядром подкомплекса, во многом определяющим процесс производства и реализации конечной продукции является молочное скотоводство.

Гродненская область – развитый аграрный регион Беларуси, располагающий достаточным природно-ресурсным потенциалом для удовлетворения потребностей экономики в молочном сырье [1, 2]. По итогам 2021 г. на долю животноводческой продукции приходилось 75,0 % выручки, а на молоко цельное – 41,7 %. Создание крупных сельскохозяйственных предприятий позволило сконцентрировать поголовье скота на высокотехнологичных животноводческих комплексах, что позволяет обеспечить высокую продуктивность животных.

Целью проделанной работы являлось анализ современного состояния экономики отрасли, а также выявление резервов повышения экономической эффективности производства молока в сельскохозяйственных организациях Гродненской области Республики Беларусь.

Исходным материалом послужили годовые статистические отчеты, материалы первичного учета и другая документация о производственно-экономической деятельности сельскохозяйственных предприятий анализируемого региона. В ходе работы использовались как общенаучные методы исследования (анализ, сравнение, обобщение), так и специальные приёмы статистико-экономического подхода (ряды динамики, группировка, корреляционно-регрессионный анализ и др.).

Производство молока – это сложный процесс, который представляет собой сочетание комплекса мероприятий, и обусловленных ими факторов, влияющих на все этапы производства. Рассмотр-

рим динамику натуральных показателей производства молока сельскохозяйственных организаций анализируемого региона.

Несмотря на относительно устоявшийся тренд роста поголовья молочного стада в период 2009-2015 гг., число дойных коров в последние 6 лет стабилизировалось на уровне 177-182 тыс. голов (рисунок 1).

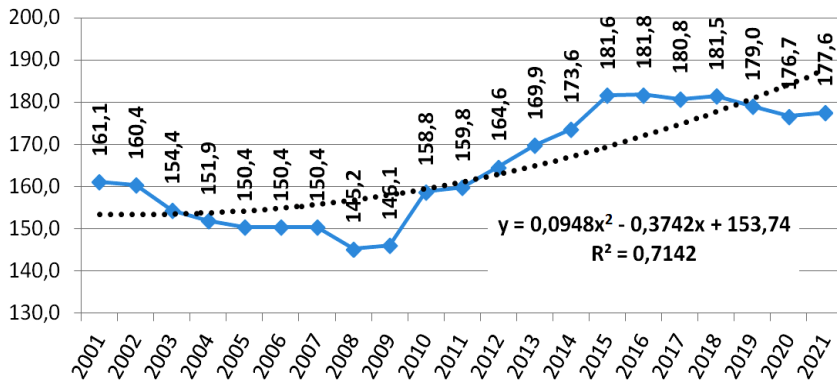


Рисунок 1 – Динамика поголовья коров в сельскохозяйственных организациях Гродненской области, тыс. гол.

Как видно из рисунка 2, интенсифицирующий фактор увеличения валового производства в последние 20 лет проявляет стабильную тенденцию линейного роста на 150,9 кг/гол. /год и к 2025 г., согласно прогнозу, должен достигнуть отметки продуктивности 1 дойной коровы в 7039 кг молока в год.

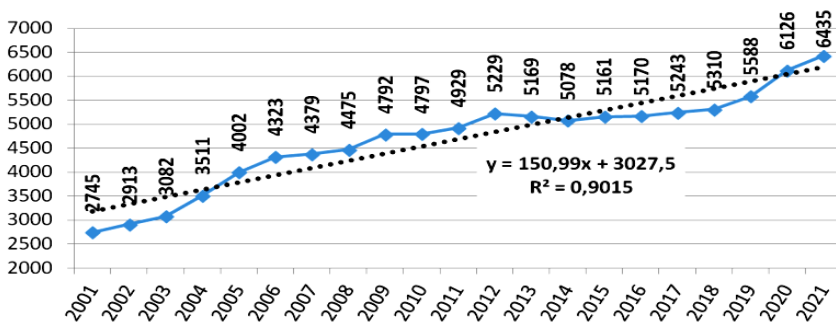


Рисунок 2 – Динамика среднегодового удоя 2002-2021 гг., кг/гол.

Тренд роста валового производства молока проявляет аналогичную динамику ежегодного линейного увеличения на 33,17 тыс. т ($y=33,17x+414,3$; $R^2=0,982$), что к концу нынешней пятилетки позволяет рассчитывать на его объём в размере 1,273 млн. т.

Анализ структуры себестоимости производства единицы продукции выделяет сложившийся в последнее время значительный вес затрат по статьям «корма» (свыше 50 %) и «оплата труда с начислениями» (около 20 %) [1, 3]. Следует отметить положительную тенденцию снижения кормоёмкости производства молока в натуральном эквиваленте (рисунок 3).

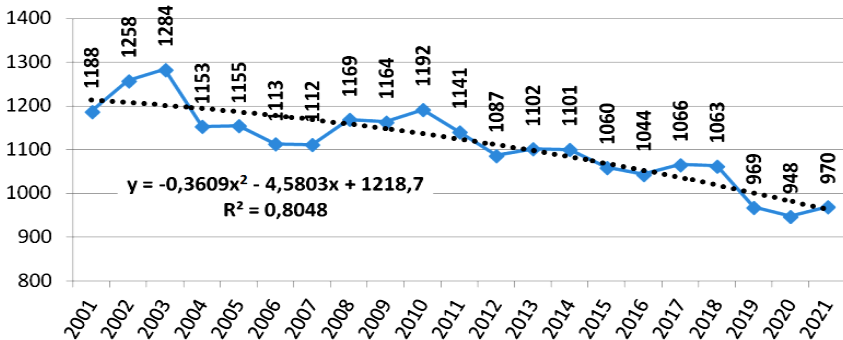


Рисунок 3 – Динамика расхода кормов на производство молока, к. ед./т.

Динамику уменьшения трудоёмкости производства единицы продукции, но с замедлением темпов снижения к концу периода, также можно наблюдать на протяжении последних двадцати лет ($y=0,167x^2-6,285x+75,10$, $R^2 = 0,988$). Благодаря комплексной механизации отрасли, затраты живого труда, приходящиеся на 1 т молока, нормализовались начиная с 2000 г. и, в последние годы составляли 14-15 чел.-ч.

В условиях инфляционных процессов в долгосрочной перспективе достоверно оценить стоимостные показатели экономической эффективности сырьевой составляющей молочного подкомплекса области достаточно сложно, поэтому для объективной оценки ситуации ограничимся данными последних пяти лет (периода с относительно стабильной рыночной ситуацией).

Из данных рисунка 4 видно, что темпы роста производственной и коммерческой себестоимости практически равнозначны, а ежегод-

ное увеличение цены реализации превышает суммарный затратный тренд на 19,1 руб./т/год, что закономерно положительно сказывается на прибыльности и рентабельности подотрасли, увеличивая её инвестиционную привлекательность. По итогам 2021 г. средняя рентабельность производства и реализации молока сельскохозяйственными предприятиями области достигла значения в 36,0 %.

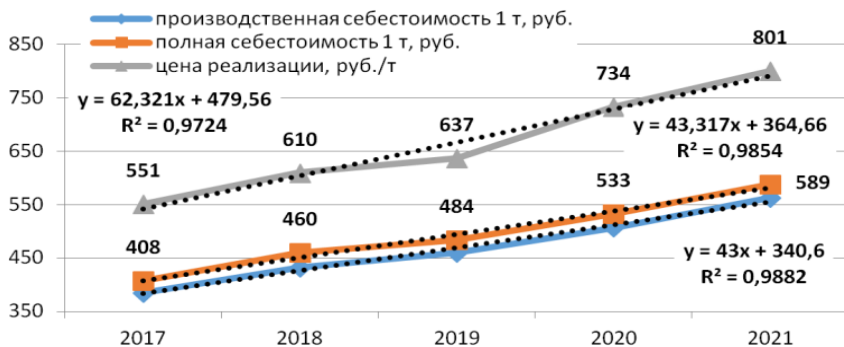


Рисунок 4 – Динамика себестоимости и реализационной цены молока в 2017-2021 гг., руб./т.

Группировка 111 хозяйств Гродненского региона по среднегодовому удою молока за последний отчётный год позволила выявить взаимосвязи показателей экономической эффективности производства и реализации молока: в хозяйствах с высокой продуктивностью отмечаются минимальная кормо- и трудоёмкость, себестоимость производства и реализации 1 т молока, а также максимальная цена реализации и, как следствие, – прибыль и уровень рентабельности. Хозяйства третьей, лидирующей, группы (12 предприятий) со средней максимальной продуктивностью 10109 кг/гол./год, с затратами труда на 1 т молока в 8,84 чел.-ч и расходом кормов в 679 к. ед., производственной и коммерческой себестоимостью в 505,0 и 629,5 руб./т соответственно, получили в среднем 258,4 руб. прибыли на единицу продукции, проявив конечную рентабельность 49,7 %.

Результаты проведённого корреляционно-регрессионного анализа выявили высокую степень связи ($R^2=0,71$) между среднегодовым удоем от 1 коровы и прибылью производства и реализации молока. Полученное уравнение зависимости свидетельствует о том, что при увеличении продуктивности на 1 кг/гол. прибыль в расчёте на 1 т увеличится на 0,05 руб.

Умеренная степень зависимости прослеживается между кормоёмкостью, трудоёмкостью 1 т молока и уровнем итоговой рентабельности ($R^2=0,55$). Коэффициенты регрессии отрицательные, что указывает на наличие обратной связи между показателями, – т.е. при уменьшении затрат труда на 1 т молока на 1 чел.-ч., рентабельность вырастет на 0,03%, а при снижении кормоёмкости производства 1 т молока на 1 т кормовых единиц – на 0,89%, соответственно, при условии неизменности влияния других факторов.

Вывод. Таким образом, для повышения экономической эффективности производства и реализации молока в сельскохозяйственных организациях северо-западного региона Республики Беларусь необходимо сохранять наметившуюся в последние годы положительную динамику:

- снижения расхода кормов на единицу продукции посредством совершенствования рационов, а также уменьшения трудоёмкости производства за счёт механизации и автоматизации основных его процессов;

- повышения продуктивности молочного скота путём планомерной селекционной работы, а также строгого ветеринарного контроля;

- улучшения качества производимой продукции и, как следствие, – реализационной цены, в результате поэтапного обновления используемых средств и технологий.

Список использованных источников

1. Новик Л.И., Пестис М.В., Козлов А.А. Рынок молока и молочных продуктов Республики Беларусь: современное состояние и перспективы развития // Материалы XI Международной научно-практической конференции «Наука и образование в современном мире: вызовы XXI века», т. 2, серия «Экономические науки». – Нур-Султан, Казахстан, 2022 г. - С. 14-17.

2. Мицкевич М.В., Пестис М.В. Эффективность производства молока в сельскохозяйственных предприятиях Гродненской области // Материалы XXI Международной студенческой научной конференции - УО «ГГАУ» Гродно, 2020. - С. 195-197.

3. Чемерис В.Ю., Козлов А.А. Экономическая эффективность производства и реализации молока в сельскохозяйственных организациях Гродненской области Республики Беларусь: динамика и направления повышения // Материалы XII Международной научно-практической конференции «Глобальная наука и инновация: Цен-

тральная Азия», Т. I «Экономические науки». – Нур-Султан, Казахстан, 2021 г. - С. 164-168.

DAIRY SUBCOMPLEX ECONOMY OF AGRICULTURAL
ORGANIZATIONS OF GRODNO REGION OF THE REPUBLIC
OF BELARUS

Lenets E.A., Kazlov A.A.

Abstract. Dynamics and trend analyses of production economy and milk sales indicators in agricultural organizations of Grodno region are presented in this article. A number of statistical relationships of data are revealed, the principal ways to improve the efficiency of raw-materials component of dairy-product subcomplex of the North-Western region of the country are detected.

Key words: Dairy economy, productivity, feeding capacity, labour intensity, profit, profitability, statistical methods.

УДК 330.522.2

ДИНАМИКА ВЛИЯНИЯ ОСНОВНЫХ СРЕДСТВ НА ВАЛОВУЮ
ПРОДУКЦИЮ В ТИПИЧНОЙ СЕЛЬСКОХОЗЯЙСТВЕННОЙ
ОРГАНИЗАЦИИ

Максименко Д.А., студент 2 курса, e-mail: dm24052002@gmail.com,

Гайдуков А.А., кандидат экон. наук, e-mail: haidukou@list.ru,

УО «Белорусская государственная сельскохозяйственная академия»,
Республика Беларусь.

Аннотация. В статье проведен факторный анализ валовой продукции в типичной сельскохозяйственной организации региона. В качестве факторов, оказывающих непосредственное влияние на валовую продукцию, использованы показатели наличия, структуры и эффективности использования основных средств. Результаты анализа позволяют выявить определенную закономерность формирования валовой продукции сельского хозяйства.

Ключевые слова: основные средства, эффективность, структура, фондоотдача, факторный анализ.

Введение. Объем основных средств являются основой любого производства, в ходе которого выполняются работы, оказываются услуги, создаются товары. Анализ основных средств необходим для повышения производства. Объем и качество выпускаемой продук-